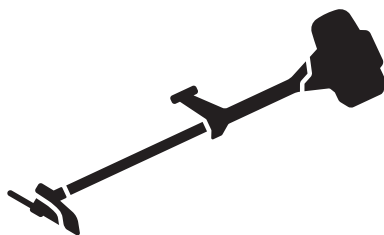




# Husqvarna®



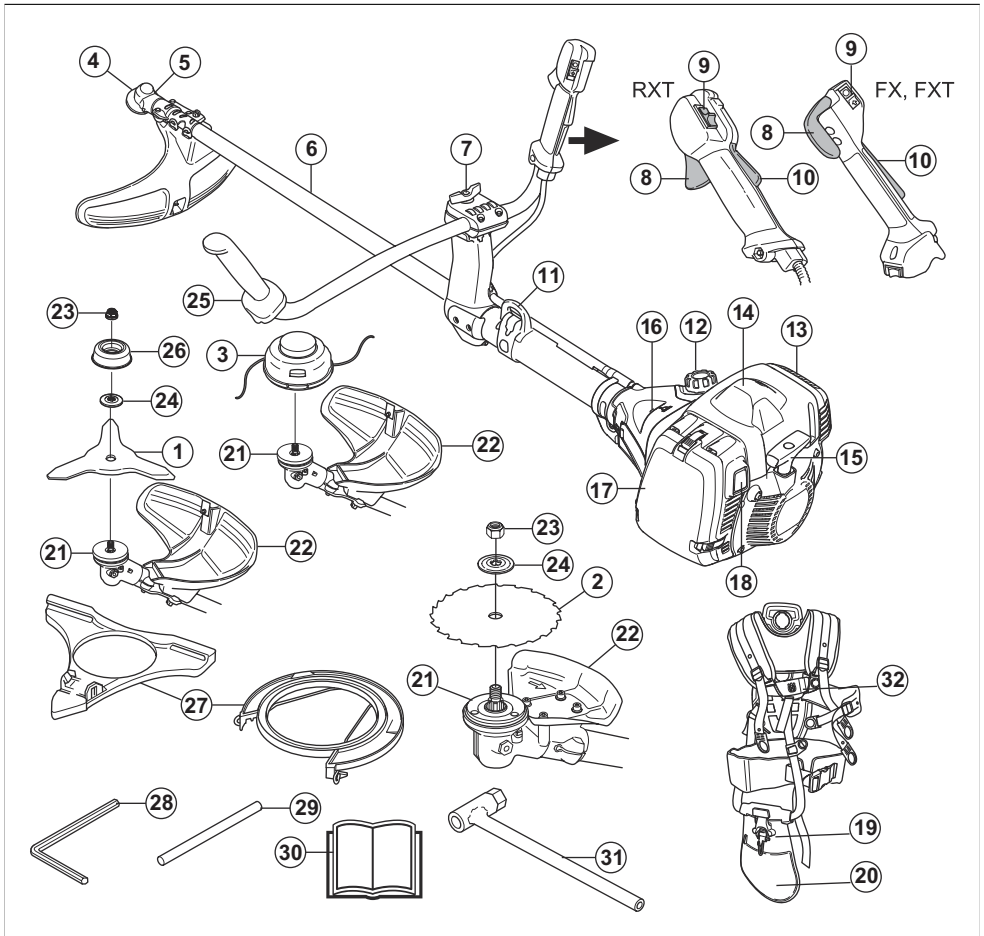
545RXT AutoTune® , 545FX AutoTune® ,  
545FXT AutoTune®

# CUPRINS

Introducere.....	2	Transportul, depozitarea și eliminarea.....	29
Siguranță.....	4	Date tehnice.....	30
Asamblarea.....	11	Accesorii.....	31
Funcționarea.....	15	Mărci comerciale înregistrate.....	32
Întreținerea.....	22	Declarație de conformitate.....	33
Depanarea.....	29	Anexă .....	34

## Introducere

### Prezentarea generală a produsului



1. Lamă de tăiat iarba

2. Lama de ferăstrău

3. Cap de tuns
4. Angrenaj conic
5. Capac de umplere cu unsoare, angrenaj conic
6. Arbore
7. Reglare mâner
8. Pârghie accelerație
9. Buton oprire
10. Element blocare pârghie accelerație
11. Punct de suspensie
12. Rezervor de carburant
13. Amortizor de zgomot
14. Pipă de bujie și bujie, sub capac
15. Mâner pentru șnurul de pornire
16. Buton purjor aer
17. Capac filtru de aer
18. Buton Start
19. Ham, mecanism cu deblocare rapidă
20. Ham, pernă pentru șold
21. Disc de antrenare
22. Apărătoare pentru accesoriul de tăiere
23. Piuliță de blocare
24. Flanșă de susținere
25. Mâner
26. Cupă de susținere
27. Apărătoare pentru transport
28. Cheie hexagonală
29. Siguranță
30. Manualul operatorului
31. Cheie articulată
32. Cablaj

## Descrierea produsului

545RXT AT, 545FX AT și 545FXT AT sunt unități motor mobile, cu accesoriile de tăiere interschimbabile. Motorul este prevăzut cu funcție AutoTune.

### AutoTune

Carburatorul controlează turația motorului prin intermediul accelerației. Aerul și combustibilul sunt amestecate în carburator. Funcția AutoTune reglează automat carburatorul, pentru a obține amestecul corect de aer și combustibil. AutoTune adaptează motorul la condițiile locale, precum clima, altitudinea, benzina și tipul de ulei de motor în 2 timpi.

## Domeniul de utilizare

Utilizați produsul cu o lamă de ferăstrău, o lamă de tăiat iarba sau un cap de tuns pentru a tăia diferite tipuri de vegetație. Nu utilizați produsul pentru alte activități decât tunsul gazonului, curățarea ierbii și curățarea copacilor. Utilizați o lamă de ferăstrău pentru a tăia fibre lemnoase. Utilizați o lamă de tăiat iarba sau un cap de tuns pentru a tăia iarba.

**Nota:** Utilizarea poate fi reglementată de norme naționale sau locale. Respectați reglementările aplicabile.

Utilizați produsul numai cu accesoriile furnizate de producător. Consultați *Accesoriile la pagina 31*.

## Simbolurile de pe produs



Oprire.



**AVERTISMENT!** Acest produs este periculos. Dacă produsul nu este utilizat corect și cu atenție, operatorul sau persoanele din zonă pot suferi vătămări corporale sau deces. Pentru a preveni vătămarea corporală a operatorului sau a persoanelor din zonă, citiți și respectați toate instrucțiunile de siguranță din manualul operatorului.



Citiți cu atenție manualul operatorului și asigurați-vă că înțelegeți instrucțiunile înainte de utilizare.



Utilizați o cască de protecție în locuri unde pot cădea obiecte pe dvs. Utilizați un sistem omologat de protecție a auzului. Utilizați ochelari de protecție omologați.



Utilizați mănuși de protecție omologate.



Utilizați ghete pentru regim greu de lucru, rezistente la alunecare.



Produsul poate determina proiectarea de obiecte, ceea ce poate produce vătămări corporale.



Turația maximă a arborelui de ieșire.



Păstrați o distanță minimă de 15 m față de persoane și animale în timpul utilizării produsului.



Risc de recul al lamei dacă echipamentul de tăiere atinge un obiect care nu este tăiat imediat. Produsul poate amputa părți ale corpului. Păstrați o distanță

de minimum 15 m față de persoane și animale în timpul utilizării produsului.



Utilizați numai un fir flexibil de tăiere. Nu utilizați elemente de tăiere metalice. Aplicați aceasta pentru apărătoria pentru tăiat iarbă.



Buton purjor.



Buton Start.



Orificiu de umplere cu carburant.



Priză de aer, mod de vară.



Priză de aer, mod de iarnă.



Etichetă cu emisiile de zgomot în mediul înconjurător în conformitate cu directivele și cu reglementările din UE (incluzând și legislația din New South Wales) și din Regatul Unit. Nivelul de putere sonoră

garantat al produsului este specificat în *Date tehnice la pagina 30* și pe etichetă.



Produsul este în conformitate cu directivele CE aplicabile.



Acest produs este în conformitate cu reglementările aplicabile din Regatul Unit.

Plăcuța de identificare indică seria. **aaaa** este anul fabricației și **ss** este săptămâna fabricației.

**aaaassxxxx**

**Nota:** Alte simboluri/autocolante de pe produs se referă la cerințele de certificare pentru alte zone comerciale.

## Emisiile de Euro V



**AVERTISMENT:** În urma modificării neautorizate a motorului, este anulată aprobarea de tip UE pentru acest produs.

## Răspunderea pentru produs

Conform prevederilor legislației privind răspunderea pentru produs, nu ne asumăm răspunderea pentru daunele cauzate de produsul nostru dacă:

- produsul este reparat necorespunzător;
- produsul este reparat cu piese care nu provin de la producător sau care nu sunt aprobate de acesta;
- produsul are un accesoriu care nu provine de la producător sau care nu este aprobat de acesta;
- produsul nu este reparat la un centru de service omologat sau de o autoritate omologată;

## Siguranță

### Definiții privind siguranța

Avertismentele, atenționările și notele sunt utilizate pentru a desemna părți foarte importante din manual.



**AVERTISMENT:** Se utilizează dacă există risc de vătămare sau de deces pentru operator sau pentru trecători, în cazul în care instrucțiunile din manual nu sunt respectate.



**ATENȚIE:** Se utilizează dacă există un risc de deteriorare a produsului, a altor materiale sau a zonelor învecinate, dacă instrucțiunile din manual nu sunt respectate.

**Nota:** Se utilizează pentru a furniza mai multe informații care sunt necesare într-o situație dată.

### Instrucțiuni generale de siguranță



**AVERTISMENT:** Înainte de a utiliza produsul, citiți instrucțiunile de avertizare de mai jos.

- În timpul funcționării, acest produs generează un câmp electromagnetic. În anumite condiții, acest câmp poate interfera cu implanturile medicale active sau pasive. Pentru a reduce riscul de vătămări corporale grave sau mortale, recomandăm

persoanelor cu implanturi medicale să consulte medicul și producătorul implantului medical înainte de a utiliza acest produs.

- Nu utilizați produsul atunci când sunteți obosit, bolnav sau dacă ați consumat alcool, droguri sau ați luat medicamente. Acestea vă afectează negativ acuitatea vizuală, atenția, coordonarea și judecata.
- Nu utilizați mașina în condiții de vreme nefavorabilă, precum ceață densă, ploaie torențială, vânt puternic sau frig intens. Utilizarea produsului în condiții de vreme nefavorabilă vă poate obosi și poate crea riscuri suplimentare, precum solul alunecos sau o direcție de doborâre imprevizibilă.
- Procedați întotdeauna cu atenție și folosiți-vă judecata. Dacă nu sunteți sigur cu privire la o situație de lucru sau procedurile operaționale după citirea manualului operatorului, discutați cu un distribuitor de service înainte de a continua.
- Scoateți pipa de bujie dacă scoateți produsul în afara câmpului vizual.
- Un amortizor de zgomot/un dispozitiv parascânteii uzat și fața de montare a unui dispozitiv parascânteii pot conține depuneri de particule de combustie care pot fi cancerigene. Evitați expunerea la acești compuși când manevrați amortizorul de zgomot și/sau dispozitivul parascânteii. Înainte de a manevra amortizorul de zgomot și/sau dispozitivul parascânteii, consultați *Verificarea amortizorului de zgomot la pagina 8*.

## Instrucțiuni de siguranță pentru asamblare



**AVERTISMENT:** Înainte de a utiliza produsul, citiți instrucțiunile de avertizare de mai jos.

- Utilizați mănuși de protecție omologate când asamblați produsul și accesoriul de tăiere.
- Demontați pipa de bujie din bujie înainte de a asambla produsul.
- Asigurați-vă că ghidonul și apărătoarea accesoriului pentru tăiere corecte sunt asamblate înainte de a utiliza produsul.
- O apărătoare defectă sau incorectă a accesoriului de tăiere poate provoca vătămări corporale. Nu utilizați un accesoriu de tăiere fără o apărătoare aprobată a acestuia.
- Atașați corect capacul ambreiajului și arborele înainte de a porni produsul.
- Discul de antrenare și flanșa de susținere trebuie să se cupleze corect în gaura de centrare a accesoriului de tăiere. Un accesoriu de tăiere incorect atașat poate cauza vătămare corporală sau deces.
- Atașați hamul la produs pentru a preveni accidentarea operatorului sau a altor persoane.

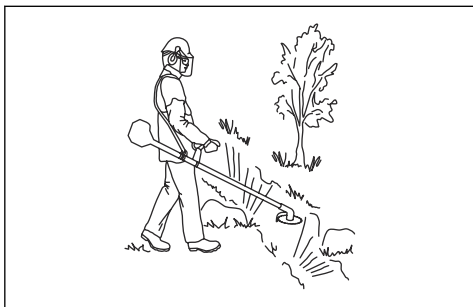
## Instrucțiuni de siguranță pentru utilizare



**AVERTISMENT:** Înainte de a utiliza produsul, citiți instrucțiunile de avertizare de mai jos.

- Înainte de utilizare, învățați și înțelegeți diferența dintre curățarea copacilor, curățarea ierbi și tunderea ierbii.
- Utilizați echipament de protecție personală, consultați *Echipament de protecție personală la pagina 6*.
- Expunerea pe termen lung la zgomot poate avea ca rezultat o pierdere ireversibilă a auzului. Utilizați întotdeauna un sistem omologat de protecție a auzului.
- Ascultați semnalele de avertisment și vocile cu volum mare atunci când utilizați sisteme de protecție a auzului. Îndepărtați întotdeauna sistemele de protecție a auzului imediat ce se oprește motorul.
- Nu utilizați niciodată produsul dacă l-ați modificat sau dacă este defect.
- Asigurați-vă că pipa de bujie și cablurile de aprindere nu sunt deteriorate, pentru a preveni riscul de șoc electric.
- Priviți împrejurul zonei de lucru pentru a vă asigura că persoanele, animalele sau obiectele nu au un efect negativ asupra siguranței în funcționare a produsului.
- Priviți împrejurul zonei de lucru pentru a vă asigura că nicio persoană și niciun animal nu intră în contact cu accesoriul de tăiere și nu sunt lovite de obiecte protectate de accesoriul de tăiere.
- Nu utilizați produsul într-o situație sau într-o locație unde nu puteți primi ajutor în caz de accident.
- Nu utilizați produsul fără o apărătoare aprobată a accesoriului de tăiere.
- Asigurați-vă că persoanele și animalele se mențin la o distanță de minimum 15 m/50 ft în timpul lucrului. Priviți întotdeauna în spatele dvs. înainte de a vira cu produsul. Opriți imediat produsul dacă o persoană sau un animal intră în zona de siguranță de 15 m/50 ft. Dacă mai mult de 1 operator activează în aceeași zonă, păstrați o distanță de siguranță de minimum 2 ori înălțimea copacului și de minimum 15 m/50 ft.
- Examinați zona de lucru. Evitați toate obiectele nefixate, precum pietre, sticlă spartă, cuie, fire de oțel și cabluri care se pot pulveriza sau împrășturi în jurul accesoriului de tăiere.
- Asigurați-vă că vă puteți mișca în siguranță și că aveți o poziție sigură. Examinați zona din jurul dvs.

pentru obstacole precum rădăcini, pietre, ramuri și șanțuri. Lucrați cu atenție în pante.



- Nu vă întindeți prea mult. Păstrați permanent o poziție stabilă a picioarelor și un echilibru adecvat.
- Înainte de a porni produsul, așezați-l pe o suprafață plată, la minimum 3 m/10 ft de sursa de combustibil și de locația de alimentare cu combustibil. Asigurați-vă că accesoriul de tăiere nu intră în contact cu obiecte și că nu se află obiecte în jurul acestuia.
- Dacă accesoriul de tăiere se rotește la turație de mers în gol, permiteți ajustarea acestuia de către un agent de service. Nu utilizați produsul până când acesta nu a fost reglat sau reparat.
- Fiți atent la obiectele proiectate. Utilizați întotdeauna ochelari de protecție omologați și păstrați distanța de apărătoare accesoriului de tăiere. Pietrele și alte obiecte mici pot fi pulverizate în ochi și pot cauza orbire sau alte afecțiuni.
- Nu puneți jos produsul cu motorul pornit decât dacă aveți o bună vizibilitate asupra acestuia.
- Nu îndepărtați materialul tăiat și nu lăsați alte persoane să îl îndepărteze în timp ce motorul este pornit sau echipamentul de tăiere se rotește, deoarece aceasta poate duce la vătămări corporale grave.
- Opriți întotdeauna motorul și asigurați-vă că echipamentul de tăiere nu se rotește înainte de a elimina materialul înfășurat în jurul axului cuțitului sau prins între apărătoare accesoriului de tăiere și accesoriul de tăiere.
- Aveți grijă când îndepărtați materialul din jurul echipamentului de tăiere. Angrenajul conic se încălzește în timpul funcționării și poate cauza arsuri.
- Gazele de eșapament de la motor sunt fierbinți și pot conține scântei. Pericol de incendiu. Procedați cu atenție în jurul materialului uscat și a celui inflamabil.
- Nu utilizați niciodată aparatul în interior sau în spații care nu dispun de o ventilație corespunzătoare. Gazele de eșapament conțin monoxid de carbon, care este un gaz inodor, toxic și deosebit de periculos.
- Opriți motorul înainte de a vă deplasa într-o zonă de lucru nouă. Atașați întotdeauna apărătoare pentru transport înainte de a muta echipamentul.
- Expunerea prelungită la vibrații poate conduce la afecțiuni circulatorii sau la deteriorări ale nervilor

la persoanele cu circulație defectuoasă. Discutați cu medicul dacă prezentați simptome de expunere prelungită la vibrații. Astfel de simptome includ amorțeală, pierderea sensibilității tactile, gădălituri, ciupituri, durere, pierderea forței, modificări în culoarea sau în starea pielii. Aceste simptome apar de obicei la degete, la mâini sau la încheieturi. Riscul crește la temperaturi scăzute.

## Echipament de protecție personală



**AVERTISMENT:** Înainte de a utiliza produsul, citiți instrucțiunile de avertizare de mai jos.

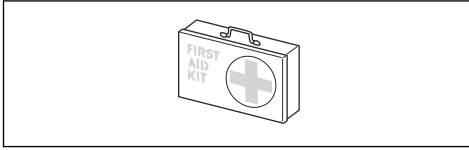
- Utilizați întotdeauna echipamente de protecție personală atunci când folosiți produsul. Echipamentele de protecție personală nu pot elimina complet riscul de rănire, însă pot reduce gravitatea rănilor în cazul unui accident. Distribuitorul vă poate ajuta să alegeți echipamentul corect.
- Utilizați o cască dacă copacii din zona de lucru au o înălțime de peste 2 m/6,5 ft.
- Utilizați un sistem omologat de protecție a auzului.
- Folosiți întotdeauna ochelari de protecție aprobați care sunt în conformitate cu standardul ANSI Z87.1 pentru SUA sau standardul EN 166 pentru țările din UE. Folosiți vizorul de protecție pentru protejarea feței. Vizorul de protecție nu este suficient pentru protejarea ochilor.



- Purtați mănuși atunci când este necesar, de exemplu atunci când conectați, inspectați sau curățați echipamentul de tăiere.
- Utilizați cizme de protecție cu bombeuri din oțel și tălpi antiderapante.
- Purtați haine din țesături rezistente. Purtați întotdeauna pantaloni lungi, din material gros, și îmbrăcăminte cu mâneci lungi. Nu purtați haine largi, care se pot prinde în smicele și ramuri. Nu folosiți bijuterii, pantaloni scurți sau sandale. Nu utilizați produsul cu picioarele goale. Strângeți-vă părul în siguranță, deasupra nivelului umărului.



- Păstrați echipamentul de prim ajutor în apropiere.



## Dispozitivele de siguranță de pe produs

Pentru informații privind localizarea dispozitivelor de siguranță, consultați *Prezentarea generală a produsului la pagina 2.*



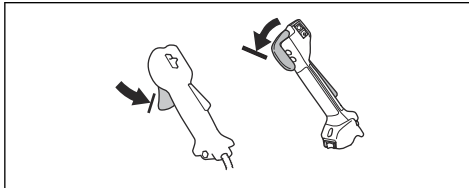
**AVERTISMENT:** Înainte de a utiliza produsul, citiți instrucțiunile de avertizare de mai jos.

- Nu utilizați un produs cu dispozitive de siguranță deteriorate. Verificați și întrețineți cu regularitate dispozitivele de siguranță. Dacă dispozitivele de siguranță sunt defecte, contactați agentul de service Husqvarna.
- Nu aduceți modificări la dispozitivele de siguranță. Nu utilizați produsul dacă întrerupătoarele de siguranță, capacele de protecție sau alte dispozitive de siguranță nu sunt instalate sau sunt defecte.
- Pentru toate activitățile de service și de reparații la produs, în special pentru dispozitivele de siguranță, este necesară o pregătire specială. Dacă dispozitivele de siguranță nu trec de verificările indicate în acest manual al operatorului, trebuie să solicitați ajutorul unui agent de service. Garantăm disponibilitatea pentru reparații și service profesionale. Dacă distribuitorul dvs. nu este agent de service, solicitați acestuia informații cu privire la cel mai apropiat agent de service.
- Nu utilizați un accesoriu de tăiere fără o apărătoare aprobată și corect atașată a acestuia. Consultați *Pentru a asambla echipamentul de tăiere la pagina 12.*

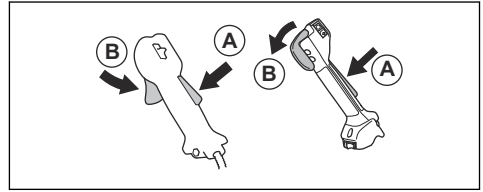
### Pentru a verifica opritorul pârghiei de accelerație

Opritorul pârghiei de accelerație blochează pârghia de accelerație în poziția de mers în gol.

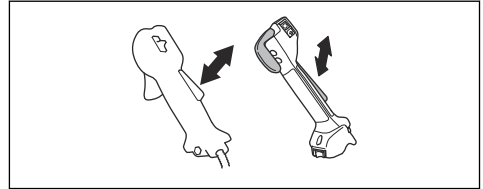
1. Apăsăți pe pârghia de accelerație (B) și asigurați-vă că este blocată.



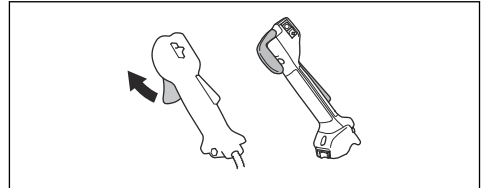
2. Apăsăți pe opritorul pârghiei de accelerație (A). Asigurați-vă că pârghia de accelerație (B) este deblocată.



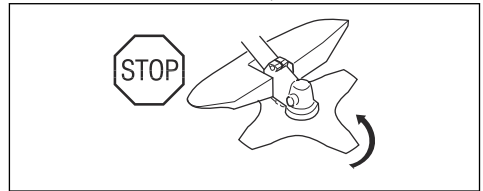
3. Eliberați mânerul și asigurați-vă că opritorul pârghiei de accelerație (A) și pârghia de accelerație (B) revin în pozițiile inițiale.
4. Apăsăți opritorul pârghiei de accelerație (A) și asigurați-vă că revine la poziția inițială atunci când îl eliberați.



5. Apăsăți pârghia de accelerație (A) și asigurați-vă că revine la poziția inițială atunci când o eliberați.



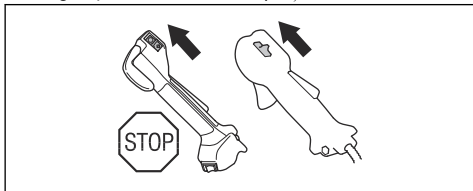
6. Porniți motorul și aplicați accelerație maximă.
7. Eliberați pârghia de accelerație și asigurați-vă că accesoriul de tăiere se oprește.



### Pentru verificarea comutatorului de oprire

1. Porniți motorul.

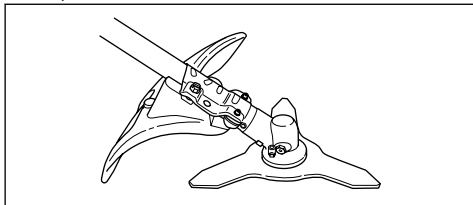
2. Deplasați comutatorul de oprire în poziția de oprire și asigurați-vă că motorul se oprește.



### Pentru a verifica apărătoarea accesoriului de tăiere

Apărătoarea accesoriului de tăiere oprește obiectele proiectate în direcția operatorului. De asemenea, previne vătămările corporale care pot apărea dacă atingeți accesoriul de tăiere.

1. Opriți motorul.
2. Verificați vizual eventualele deteriorări, de exemplu, crăpături.

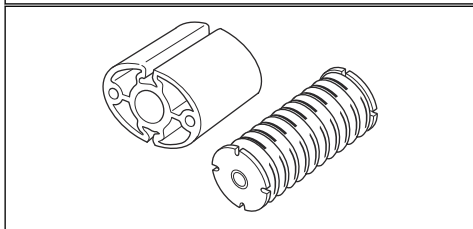
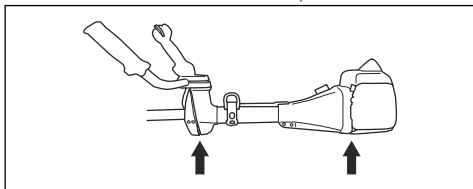


3. Înlocuiți apărătoarea accesoriului de tăiere, dacă este deteriorată.

### Pentru a verifica sistemul de amortizare a vibrațiilor

Sistemul de amortizare a vibrațiilor reduce vibrațiile din mână la minimum, ceea ce facilitează utilizarea.

1. Opriți motorul.
2. Verificați vizual eventualele deformări și deteriorări, de exemplu, crăpături.
3. Asigurați-vă că atașați în mod corect elementele sistemului de amortizare a vibrațiilor.



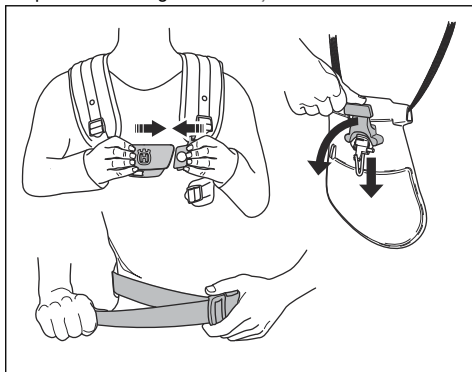
### Verificarea mecanismului de deblocare rapidă



**AVERTISMENT:** Nu utilizați un ham cu un mecanism de deblocare rapidă defect.

Mecanismul de deblocare rapidă permite operatorului să îndepărteze rapid produsul de pe ham în caz de urgență.

1. Opriți motorul.
2. Verificați vizual eventualele deteriorări, de exemplu, crăpături.
3. Eliberați și atașați mecanismul de deblocare rapidă pentru a vă asigura că funcționează corect.



### Verificarea amortizorului de zgomot



**AVERTISMENT:** Nu utilizați un produs cu amortizor de zgomot deteriorat.



**AVERTISMENT:** Amortizoarele de zgomot devin foarte fierbinți în timpul utilizării și după utilizare, de asemenea, la turație de mers în gol. Utilizați mănuși de protecție pentru a preveni vătămările prin arsuri.

Amortizorul de zgomot este proiectat pentru a reduce la minimum nivelul de zgomot și a dirija gazele de eșapament departe de utilizator.

1. Opriți motorul.



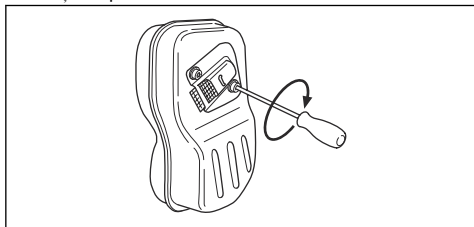
2. Verificați vizual deteriorările și deformările.



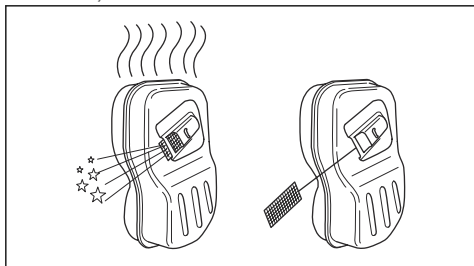
**AVERTISMENT:** Un amortizor de zgomot sau o sită parascânteii uzate și fața de montare a sitei parascânteii pot conține pe suprafețe depuneri de particule de combustie care pot fi cancerigene. Pentru a evita contactul cu pielea și inhalarea unor asemenea particule în timpul curățării și/sau reparării sitei parascânteii, asigurați-vă întotdeauna că:

- purtați mănuși;
- efectuați curățarea și/sau repararea într-o zonă bine aerisită;
- nu folosiți aer sub presiune pentru a curăța sita parascânteii;
- folosiți o perie de sârmă și periați departe de corpul dvs. când curățați sita parascânteii.

3. Asigurați-vă că amortizorul de zgomot este corect atașat la produs.



4. Dacă amortizorul de zgomot are sită parascânteii, efectuați o verificare vizuală.



a) Înlocuiți sita parascânteii dacă este deteriorată.

- b) Curățați sita parascânteii dacă este blocată. Consultați *Pentru curățarea amortizorului de zgomot la pagina 23* pentru mai multe informații.

## Accesorii de tăiere



**AVERTISMENT:** Înainte de a utiliza produsul, citiți instrucțiunile de avertizare de mai jos.

- Efectuați întreținerea cu regularitate. Permiteți unui centru de service omologat să examineze cu regularitate accesoriul de tăiere, pentru a efectua reglaje sau reparații.
- Performanțele accesoriului de tăiere se diminuează.
- Durata de viață a accesoriului de tăiere crește.
- Riscul de accidente scade.
- Utilizați numai o apărătoare omologată pentru accesoriul de tăiere. Consultați *Accesorii la pagina 31*.
- Nu utilizați un accesoriu de tăiere deteriorat.

## Cap de tuns iarbă

- Asigurați-vă că înfășurați strâns și în mod uniform firul trimmerului de iarbă în jurul tamburului, pentru reducerea vibrațiilor.
- Utilizați numai capete de tuns iarbă și fire pentru trimmer de iarbă omologate. Consultați *Accesorii la pagina 31*.
- Utilizați o lungime corectă a firului trimmerului de iarbă. Un fir de trimmer de iarbă lung utilizează mai multă putere a motorului decât un fir scurt.
- Asigurați-vă că freza de pe apărătoarea accesoriului de tăiere nu este deteriorată.
- Înmuiați firul trimmerului de iarbă în apă timp de 2 zile, înainte de a-l monta la produs. Aceasta determină o creștere a duratei de utilizare a firului trimmerului de iarbă.
- Consultați instrucțiunile pentru accesoriul de tăiere pentru a utiliza procedura corectă de încărcare a firului și diametrul corect al firului.

## Lamă de ferăstrău și lamă de tăiat iarbă

- Utilizați lame corect ascuțite. O lamă ascuțită incorect sau deteriorată mărește pericolul de vătămări corporale.
- Utilizați lame corect configurate. Distanța corectă a lamei este de 1 mm. O lamă incorect configurată mărește riscul de vătămare corporală și de deteriorare.
- Pentru a ascuți și a instala corect lama, consultați instrucțiunile aferente acesteia

## Reguli de siguranță referitoare la carburant



**AVERTISMENT:** Înainte de a utiliza produsul, citiți instrucțiunile de avertizare de mai jos.

- Nu amestecați carburantul în interior, sau lângă o sursă de încălzire.
- Nu porniți produsul dacă pe acesta se află carburant sau ulei pentru motor. Îndepărtați carburantul/uleiul nedorit și lăsați produsul să se usuce. Îndepărtați carburantul nedorit din produs.
- Dacă vărsați carburantul pe îmbrăcăminte, schimbați imediat hainele.
- Nu vărsați carburantul pe corp - poate provoca vătămări corporale. Dacă vărsați carburant pe corp, utilizați apă și săpun pentru a elimina carburantul.
- Nu porniți motorul dacă vărsați ulei sau carburant pe produs sau pe corp.
- Nu porniți produsul dacă motorul prezintă scurgeri. Examinați cu regularitate motorul, pentru a identifica eventuale scurgeri.
- Manipulați cu atenție carburantul. Carburantul este inflamabil, vaporii sunt explozivi și pot cauza vătămări corporale sau deces.
- Nu respirați vaporii de carburant, se pot produce vătămări corporale. Asigurați-vă că există un flux de aer suficient.
- Nu fumați în apropierea carburantului sau a motorului.
- Nu amplasați obiecte calde în apropierea carburantului sau a motorului.
- Nu adăugați carburant atunci când motorul este pornit.
- Asigurați-vă că motorul este rece înainte de a realimenta.
- Înainte de a realimenta, deschideți lent capacul rezervorului de carburant și eliberați cu atenție presiunea.
- Asigurați-vă că există un flux de aer suficient când realimentați sau amestecați carburant (benzină și ulei pentru motoare în doi timpi) sau când goliți rezervorul de carburant.
- Carburantul și vaporii de carburant sunt foarte inflamabili și pot cauza vătămări corporale grave atunci când sunt inhalați sau când este posibil contactul cu pielea. Din acest motiv, procedați cu atenție atunci când manipulați carburantul și asigurați-vă că există un flux de aer suficient.
- Strângeți cu atenție capacul rezervorului de carburant; în caz contrar, se pot produce incendii.
- Înainte de pornire, mutați produsul la o distanță de minimum 3 m (10 ft) față de poziția unde ați umplut rezervorul.

- Nu introduceți prea mult carburant în rezervorul de carburant.
- Asigurați-vă că nu se pot produce scurgeri atunci când mutați produsul sau rezervorul de carburant.
- Nu poziționați produsul sau rezervorul de carburant în apropierea unei flăcări deschise, a scânteilor sau a unei lumini pilot. Asigurați-vă că în zona de depozitare nu se află flăcări deschise.
- Utilizați numai recipiente omologate atunci când mutați carburantul sau îl introduceți în spațiul de depozitare.
- Goliți rezervorul de carburant înainte de a-l depozita pe termen lung. Respectați legislația locală cu privire la locația de eliminare a carburantului.
- Curățați produsul înainte de depozitarea pe termen lung.
- Îndepărtați pipa bujiei înainte de a introduce produsul în spațiul de depozitare, pentru a vă asigura că motorul nu pornește accidental.

## Instrucțiuni de siguranță pentru întreținere



**AVERTISMENT:** Înainte de a utiliza produsul, citiți instrucțiunile de avertizare de mai jos.

- Opriți motorul, asigurați-vă că accesoriul de tăiere se oprește. Scoateți capacul cilindrului și deconectați pipa bujiei înainte de a efectua operații de întreținere.
- Gazele de eșapament ale motorului conțin monoxid de carbon, un gaz inodor, toxic și deosebit de periculos, care poate cauza decesul. Nu porniți produsul în interior sau în spații închise.
- Gazele de eșapament de la motor sunt fierbinți și pot conține scântei. Nu utilizați produsul în interior sau în apropierea unor materiale inflamabile.
- Accesoriile și modificările aduse produsului care nu sunt autorizate de către producător pot provoca vătămări corporale grave sau fatale. Nu modificați produsul. Utilizați întotdeauna accesoriile originale.
- Dacă întreținerea nu se efectuează corect și periodic, există un pericol sporit de vătămări corporale și de deteriorare a produsului.
- Efectuați întreținerea numai conform recomandărilor din prezentul manual al operatorului. Permiteți unui agent de service Husqvarna autorizat să efectueze toate celelalte operații de service.
- Solicitați unui agent de service autorizat Husqvarna să efectueze în mod regulat operații de service la produs.
- Înlocuiți piesele deteriorate, uzate sau defecte.

# Asamblarea

## Introducere



**AVERTISMENT:** Înainte de a asambla produsul, trebuie să citiți și să înțelegeți capitolul privind siguranța.

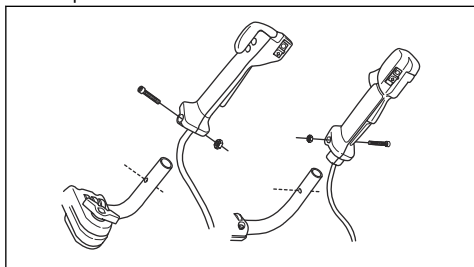


**AVERTISMENT:** Demontați cablul de la bujie înainte de a asambla produsul.

## Pentru atașarea mânerului de accelerație

**Nota:** La anumite modele, mânerul de accelerație este atașat din fabrică.

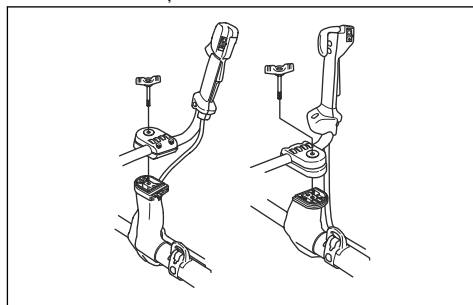
1. Scoateți șurubul și piulița din spatele mânerului de accelerație.
2. Poziționați mânerul de accelerație către partea dreaptă a mânerului.



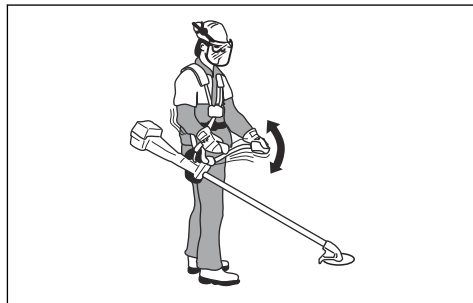
3. Aliniați orificiul șurubului din mânerul de accelerație cu orificiul din mâner.
4. Poziționați șurubul în orificiul de la baza mânerului de accelerație, prin mâner.
5. Montați la loc și strângeți piulița.

## Pentru a asambla mânerul

1. Demontați rozeta și montați mânerul așa cum este indicat în ilustrație.



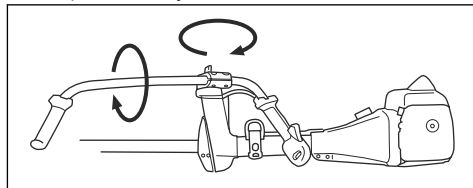
2. Strângeți corespunzător rozeta.
3. Montați hamul și suspendați produsul de punctul de suspenzie.
4. Reglați mânerul pentru a pune produsul într-o poziție de lucru confortabilă.



5. Strângeți complet rozeta.

## Reglarea mânerului în poziția pentru transport

1. Slăbiți rozeta.
2. Rotiți mânerul în sensul acelor de ceasornic până când mânerul accelerației atinge bateria.
3. Rotiți mânerul în jurul arborelui.



4. Strângeți butonul.

## Pentru a asambla echipamentul de tăiere

Echipamentul de tăiere include un accesoriu de tăiere și o apărătoare a acestuia.



**AVERTISMENT:** Utilizați mănuși de protecție.



**AVERTISMENT:** Utilizați întotdeauna apărătoarea accesoriului de tăiere recomandată pentru accesoriul de tăiere. Consultați *Accesorii la pagina 31*.

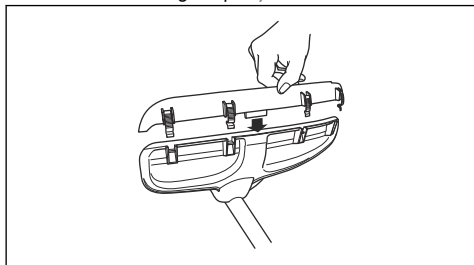


**AVERTISMENT:** Un accesoriu de tăiere incorect montat poate duce la vătămări corporale sau la deces.

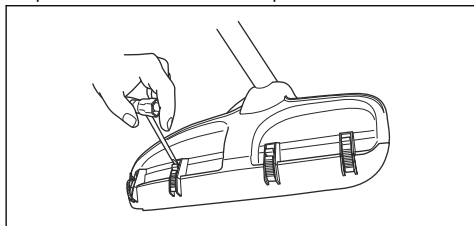
## Pentru a monta și demonta extensia apărătoarei

Extensia apărătoarei este utilizată la apărătoarea combinată. Montați extensia apărătoarei atunci când utilizați un cap de tuns sau lame de plastic. Demontați apărătoarea extensiei atunci când utilizați o lamă de tăiat iarba.

1. Poziționați ghidajul de pe apărătoarea extensiei în fanta de pe apărătoarea combinată. Fixați cu un declic cele 4 cârlige la poziție.

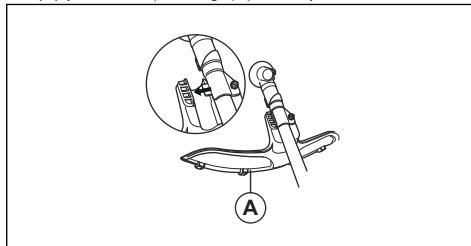


2. Deblocați cârligele de blocare cu cheia de bujie pentru a demonta extensia apărătoarei.

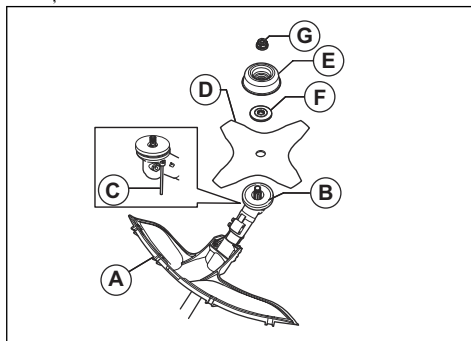


## Montarea lamei de tăiat iarba și apărătorii pentru lama de tăiat iarba/apărătorii combinate

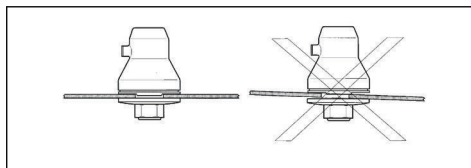
1. Poziționați apărătoarea disc/apărătoarea combinată (A) pe arbore și strângeți șurubul pentru a-l fixa.



2. Asigurați-vă că extensia apărătoarei este demontată.
3. Rotiți arborele de ieșire pentru a alinia unul dintre orificiile din discul de antrenare (B) cu orificiul corespunzător din carcasa angrenajului.
4. Introduceți siguranța (C) în orificiul pentru a bloca arborele.
5. Poziționați lama de tăiat iarba (D), flanșa de susținere (F) și cupa de susținere (E) pe arborele de ieșire.

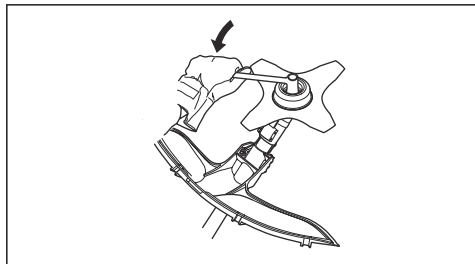


6. Asigurați-vă că discul de antrenare și flanșa de susținere se cuplează corect în gaura de centrare a lamei de tăiat iarba.



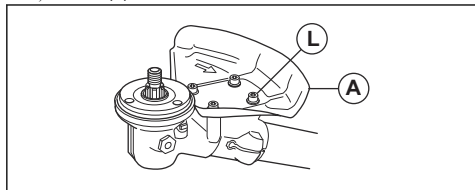
7. Montați piulița (G).

8. Strângeți piulița cu ajutorul cheii articulate. Mențineți arborele cheii articulate lângă apărătoarea discului. Strângeți în direcție opusă celei de rotație a accesoriului de tăiere. Strângeți la un cuplu de 35-50 Nm.



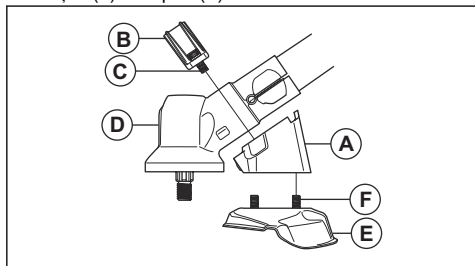
### Pentru a atașa apărătoarea discului ferăstrăului la 545FX AT și 545FXT AT

- Montați apărătoarea discului ferăstrăului (A) cu 4 șuruburi (L).



### Montarea apărătoarei discului ferăstrăului la

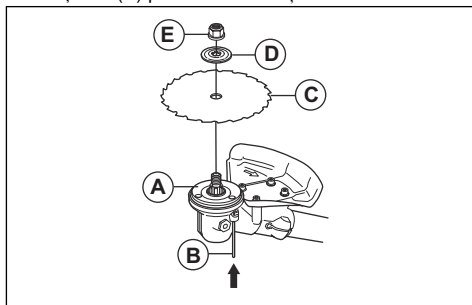
1. Montați suportul (A) și consola (B) cu 2 bolțuri (C) pe carcasa angrenajului (D).
2. Montați apărătoarea discului ferăstrăului (E) cu 4 bolțuri (F) în suport (A).



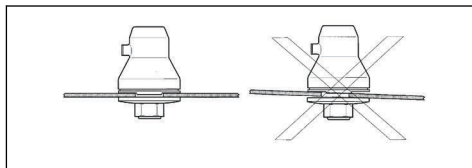
### Montarea lamei de ferăstrău

1. Poziționați discul de antrenare (A) pe arborele de ieșire.
2. Rotiți arborele de ieșire pentru a alinia 1 dintre orificiile din discul de antrenare cu orificiul corespunzător din carcasa angrenajului.
3. Introduceți siguranța (B) în orificiu pentru a bloca arborele.

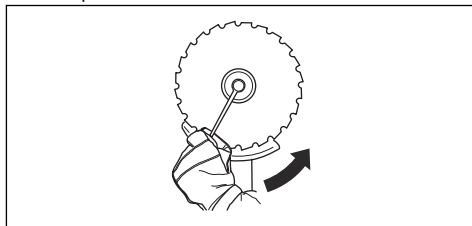
4. Poziționați lama de ferăstrău (C) și flanșa de susținere (D) pe arborele de ieșire.



5. Asigurați-vă că discul de antrenare și flanșa de susținere se cuplează corect în orificiile de centrare a lamei de tăiat iarba.



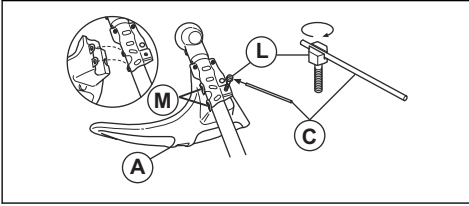
6. Montați piulița de blocare (E).
7. Strângeți piulița de blocare cu ajutorul cheii articulate. Mențineți arborele cheii articulate lângă apărătoarea discului. Strângeți în direcție opusă celei de rotație a accesoriului de tăiere. Strângeți la un cuplu de 35-50 Nm.



### Pentru a atașa apărătoarea pentru capul de tuns sau apărătoarea combinată pentru capetele de tuns și lamele din plastic

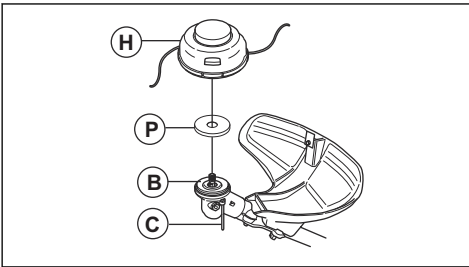
1. Agățați apărătoarea pentru capul de tuns / apărătoarea combinată (A) pe cele două cârlige de pe suportul plăcii (M).
2. Îndoiiți apărătoarea în jurul arborelui și fixați-o cu bolțul (L) pe partea opusă a arborelui.

3. Poziționați siguranța (C) în canelura de pe capul bolțului și strângeți complet bolțul.



### Pentru a atașa un cap de tuns sau o lamă de plastic

1. Poziționați discul de antrenare (B) pe arborele de ieșire.
2. Aliniați cupa de metal (P) cu centrul ghidului de lamă de pe discul de antrenare.
3. Rotiți arborele de ieșire pentru a alinia unul dintre orificiile din discul de antrenare cu orificiul corespunzător din carcasa angrenajului.
4. Introduceți siguranța (C) în orificiu pentru a bloca arborele.
5. Rotiți capul de tuns/lamele de plastic (H) în sens antiorar pentru a le fixa.

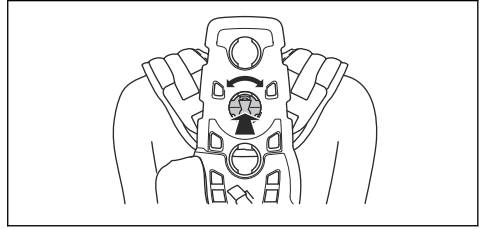


### Pentru ajustarea hamului Balance XT

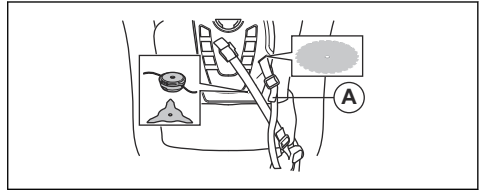
Consultați *Prezentarea generală a produsului la pagina 2* pentru o prezentare generală a hamului.

1. Opriiți motorul.
2. Apăsați în jos mecanismul de deblocare rapidă pentru a elibera produsul din ham.
3. Pentru a regla hamul în funcție de înălțimea operatorului:
  - a) Apăsați pe opritorul tensionat cu arc.
  - b) Rotiți sistemul de prindere al curelei de umăr.

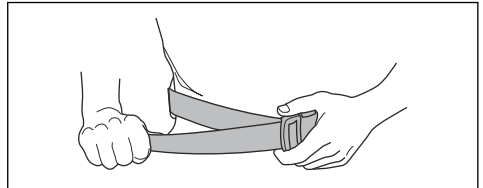
- c) Mutați sistemul de prindere al curelei de umăr la un orificiu acceptabil de pe placa de spate.



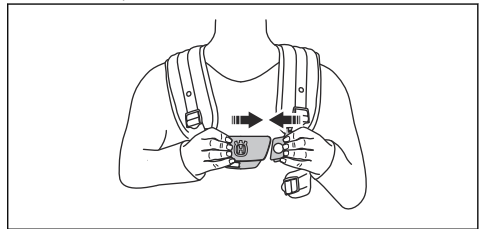
4. Montați banda (A) în poziția corectă pentru curățarea ierburilor sau a copacilor.



5. Strângeți bine cureaua de șold. Cureaua de șold trebuie să fie aliniată cu osul șoldului.

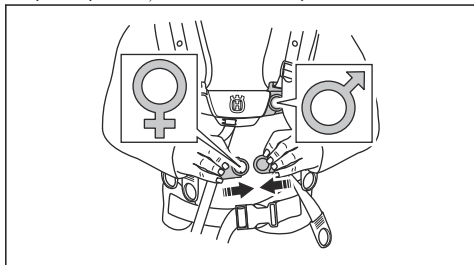


6. Apăsați cele 2 părți ale pieptarului pentru a le apropia, așa cum se indică în figură.

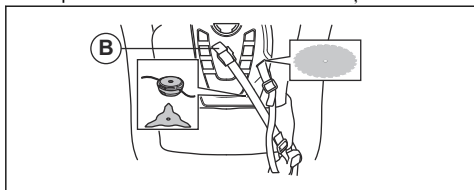


7. Atașați cureaua laterală la pieptar.

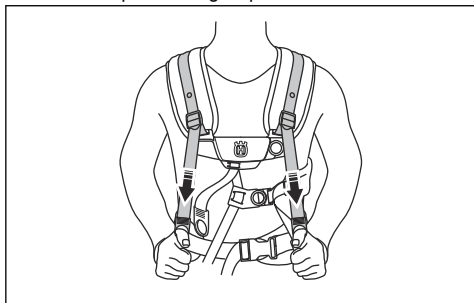
8. Pentru a reduce presiunea asupra cutiei toracice și a umerilor, cuplați cureaua laterală la cureaua de pe perna pentru șold. Recomandat pentru femei.



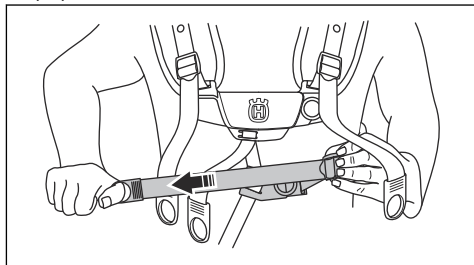
9. Strângeți cureaua elastică (B) pentru a muta sarcina de pe cureaua de umăr la cureaua de șold.



10. Reglați cureaua de umăr pentru ca produsul să exercite o presiune egală pe ambii umeri.



11. Reglați curelele laterale din jurul cutiei toracice până când pieptarul este aliniat cu partea centrală a pieptului.



12. Reglați înălțimea punctului de suspensie, consultați *Prezentarea generală a produsului la pagina 2*. Pentru curățarea copacilor, înălțimea corectă de suspendare este de aproximativ 10 cm sub osul șoldului.

## Funcționarea

### Introducere



**AVERTISMENT:** Înainte de a utiliza produsul, trebuie să citiți și să înțelegeți capitolul privind siguranța.

### Husqvarna Connect

Husqvarna Connect este o aplicație gratuită pentru dispozitivul dvs. mobil. Aplicația Husqvarna Connect vă oferă funcții extinse pentru produsul dvs. Husqvarna.

- Informații pe larg despre produs.
- Informații despre piese pentru produse și service și asistență pentru acestea.

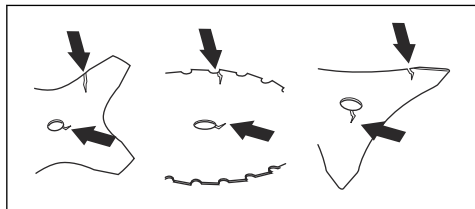
### Cum se începe utilizarea Husqvarna Connect

1. Descărcați aplicația Husqvarna Connect pe dispozitivul dvs. mobil.
2. Înregistrați-vă în aplicația Husqvarna Connect.
3. Urmați pașii cu instrucțiuni din aplicația Husqvarna Connect pentru a conecta și înregistra produsul.

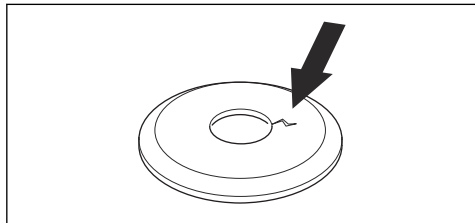
**Nota:** Aplicația Husqvarna Connect nu este disponibilă pentru descărcare pe toate piețele. Adresați-vă reprezentantului de service pentru informații suplimentare.

## Înainte de a utiliza produsul

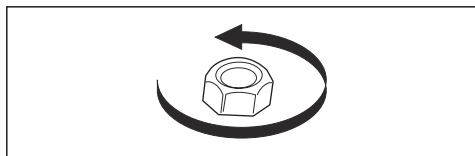
- Examinați zona de lucru pentru a vă asigura că sunteți familiarizat cu tipul de teren, cu panta solului și cu eventualele obstacole, precum pietrele, ramurile și șanțurile.
- Efectuați o inspecție globală a produsului.
- Efectuați inspecțiile de siguranță, întreținerea și operațiile de service indicate în acest manual.
- Asigurați-vă că toate capacele, apărătoarele, mânerele și echipamentul de tăiere sunt corect atașate și nu sunt deteriorate.
- Asigurați-vă că nu există fisuri la baza dinților lamei de ferăstrău sau ai lamei de tăiat iarba, precum și la orificiul central al lamei. Înlocuiți lama, dacă este deteriorată.



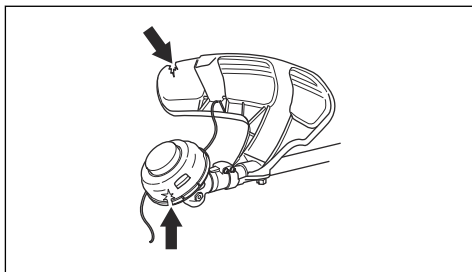
- Examinați flanșa de susținere, pentru a vedea dacă nu prezintă fisuri. Înlocuiți flanșa de susținere, dacă acesta este deteriorată.



- Asigurați-vă că nu este posibilă demontarea manuală a contrapiuliței. Dacă o puteți demonta manual, accesoriul de tăiere nu este suficient de bine fixat și trebuie să-l înlocuiți.



- Examinați apărătoarea discului pentru a identifica eventuale deteriorări sau fisuri. Înlocuiți apărătoarea discului dacă a suferit un șoc sau dacă prezintă crăpături.
- Examinați capul de tuns și apărătoarea accesoriului de tăiere pentru a vedea dacă nu prezintă deteriorări sau fisuri. Înlocuiți capul de tuns și apărătoarea accesoriului de tăiere dacă au suferit șocuri sau dacă prezintă fisuri.



## Carburant

### Pentru utilizarea carburantului



**ATENȚIE:** Acest produs dispune de motor în doi timpi. Utilizați un amestec de benzină și de ulei pentru motor în doi timpi. Asigurați-vă că utilizați cantitatea corectă de ulei în amestec. Un raport incorect între benzină și ulei poate cauza deteriorarea motorului.

### Carburant alchilat Husqvarna



**ATENȚIE:** Nu utilizați benzină cu o cifră octanică mai mică de 90 RON (87 AKI). Aceasta poate deteriora produsul.



**ATENȚIE:** Nu utilizați benzină cu o concentrație de etanol de peste 10% (E10). Aceasta poate deteriora produsul.



**ATENȚIE:** Nu utilizați benzină cu plumb. Aceasta poate deteriora produsul.

Recomandăm întotdeauna carburant alchilat Husqvarna pentru performanțe optime. Acest carburant emite un volum mai redus de gaze de eșapament comparativ cu carburantul normal. Motorul este păstrat curat și durata de viață a acestuia crește. Benzina cu alchilat Husqvarna nu este disponibilă în toate zonele comerciale.

- Utilizați întotdeauna benzină fără plumb, cu o cifră octanică minimă de 90 RON (87 AKI) și cu o concentrație de etanol sub 10% (E10).
- Utilizați benzină cu o cifră octanică mai mare dacă utilizați frecvent produsul în mod continuu, la o turație de motor ridicată.
- Utilizați întotdeauna un amestec de benzină fără plumb/ulei de bună calitate.



## Ulei pentru motor în doi timpi

- Utilizați ulei pentru motor în doi timpi Husqvarna, special realizat pentru motoarele noastre în doi timpi. Amestec 1:50 (2%).
- Dacă uleiul pentru motor în doi timpi Husqvarna nu este disponibil, utilizați un alt ulei de motor în doi timpi de înaltă calitate. Utilizați numai ulei pentru motor răcit cu aer.
- Nu utilizați ulei pentru motor în doi timpi pentru motoare externe răcite cu apă.
- Nu utilizați ulei pentru motoare în patru timpi.

Benzină, l	Ulei pentru motor în doi timpi, l
	<b>2% (1:50)</b>
5	0,10
10	0,20
15	0,30
20	0,40

## Pentru realizarea amestecului

**Nota:** Când amestecați combustibilul, utilizați întotdeauna un rezervor de carburant curat.

**Nota:** Nu realizați o cantitate de amestec pentru mai mult de 30 de zile.

1. Adăugați jumătate din cantitate de benzină.
2. Adăugați cantitatea completă de ulei.
3. Agitați amestecul, pentru amestecarea conținutului.
4. Adăugați cantitatea de benzină rămasă.
5. Agitați amestecul, pentru amestecarea conținutului.
6. Umpleți rezervorul de carburant.

## Pentru adăugarea de carburant

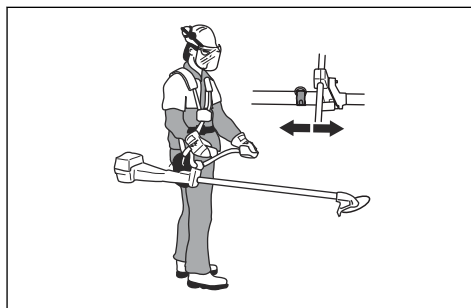
- Utilizați întotdeauna un rezervor de carburant cu supapă antivărsare.
- Dacă a rămas combustibil în recipient, îndepărtați carburantul nedorit și lăsați recipientul să se usuce.
- Asigurați-vă că zona din apropierea capacului rezervorului de carburant este curată.
- Scuturați rezervorul de carburant înainte de a adăuga amestecul în acesta.

## Poziție de lucru

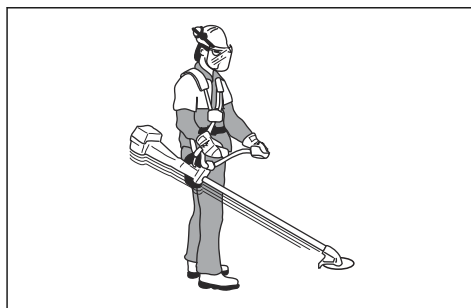
- Țineți produsul cu ambele mâini.
- Țineți produsul pe partea dreaptă a corpului.
- Țineți accesoriul de tăiere sub nivelul taliei.
- Păstrați întotdeauna produsul fixat de ham.
- Nu apropiați părțile corpului de suprafețele fierbinți.
- Nu apropiați părțile corpului de accesoriul de tăiere.

## Echilibrarea corectă a produsului

Pentru curățarea copacilor, produsul este corect echilibrat atunci când atâră liber pe orizontală de la punctul de suspensie. Cu un echilibru corect, riscul de lovire a pietrelor la eliberarea mânerului se reduce.



Pentru curățarea ierbii, produsul este corect echilibrat atunci când lama se află la înălțimea de tăiere, în apropierea solului.

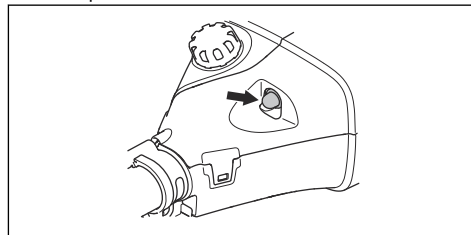


## Pornirea motorului

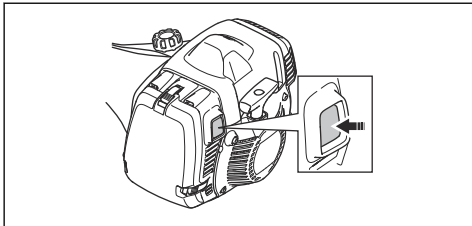


**AVERTISMENT:** La pornirea motorului, păstrați distanța de siguranță de 15 m. Există pericolul ca accesoriul de tăiere să înceapă să se rotească.

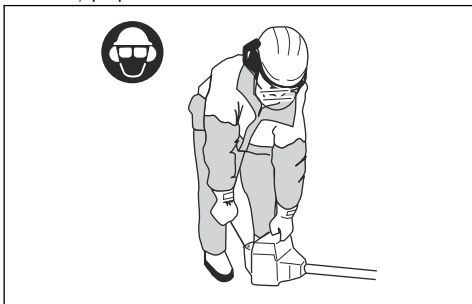
1. Apăsăți pe becul purjor până când acesta începe să se umple cu carburant.



2. Apăsăți butonul de pornire.



3. Țineți corpul produsului pe sol, cu mâna stângă. Nu călcați pe produs.



4. Trageți lent mânerul firului demarorului până când simțiți o oarecare rezistență, apoi trageți-l cu forță.



**AVERTISMENT:** Nu răsuciți cablul demarorului în jurul mâinii.

5. Continuați să trageți de mânerul firului demarorului până la pornirea motorului.

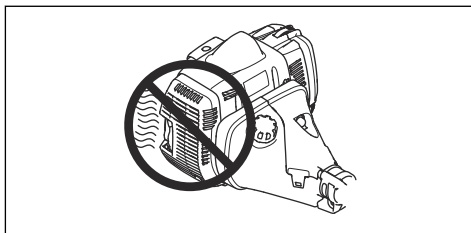


**ATENȚIE:** Nu trageți de șnurul de pornire înainte de oprirea acestuia. Nu eliberați șnurul de pornire când acesta este complet extins. Eliberați lent șnurul de pornire. Nerespectarea acestor instrucțiuni poate cauza deteriorarea motorului.

6. La pornirea motorului, apăsați gradat pe pârghia accelerației pentru a mări turația motorului.  
7. Asigurați-vă că motorul funcționează uniform.

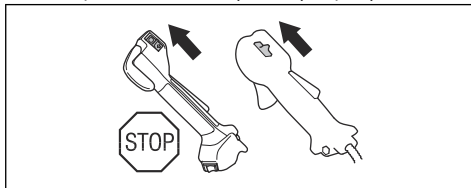


**AVERTISMENT:** Nu apropiați părțile corpului de amortizorul de zgomot. Pericol de vătămări corporale prin arsură.



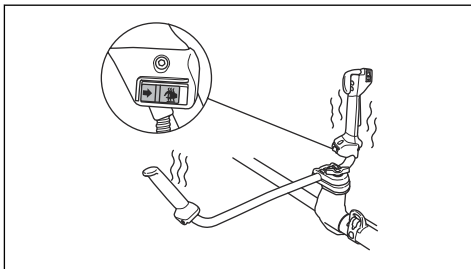
## Oprirea motorului

- Treceți comutatorul de oprire în poziția oprit.



## Mânere încălzite

545FXT AT dispune de elemente de încălzire în mână. Pe mânerul accelerației există un întrerupător pornire/oprire. Elementele de încălzire mențin automat o temperatură de 70° când căldura este pornită.



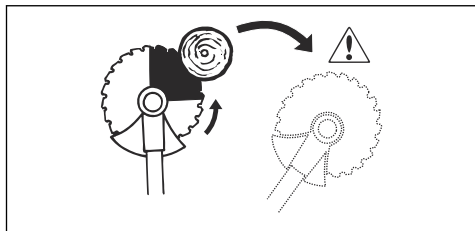
## Recul lamă

Un recul al lamei se produce când produsul se deplasează lateral, rapid și cu forță. Un recul al lamei are loc atunci când lama de tăiat iarba sau lama de ferăstrău lovesc sau prind un obiect ce nu poate fi tăiat. Un recul de lamă poate proiecta produsul sau operatorul

În toate direcțiile. Există pericol de vătămări corporale pentru operator și persoanele din apropiere.

Pericolul crește în zonele unde nu se poate vedea cu ușurință materialul tăiat.

Nu tăiați cu porțiunea lamei reprezentată cu negru. Viteza și mișcarea lamei pot cauza reculul acesteia. Riscul crește cu grosimea ramurii tăiate.

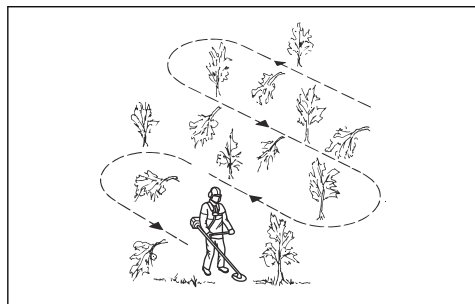


## Instrucțiuni generale de lucru



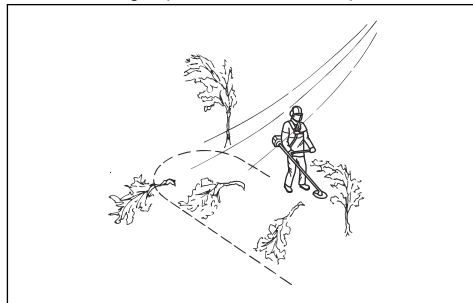
**AVERTISMENT:** Aveți grijă la tăierea unui copac tensionat. Acesta poate reveni la poziția sa normală înainte sau după tăiere, vă poate lovi pe dvs. sau produsul și poate cauza vătămări corporale.

- Creați un spațiu deschis la un capăt al zonei de lucru și începeți lucrul de acolo.
- Deplasați-vă după un model regulat în suprafața de lucru.



- Deplasați produsul complet la stânga și la dreapta, pentru a curăța pe o distanță de 4-5 m la fiecare întoarcere.
- Curățați pe o lungime de 75 m înainte de a întoarce și a reveni. În timpul lucrului, deplasați recipientul de carburant cu dvs.
- Deplasați-vă într-o direcție unde nu se întâlnesc șanțuri și obstacole mai mult decât este necesar.

- Deplasați-vă într-o direcție unde vântul determină căderea vegetației tăiate în zona curățată.



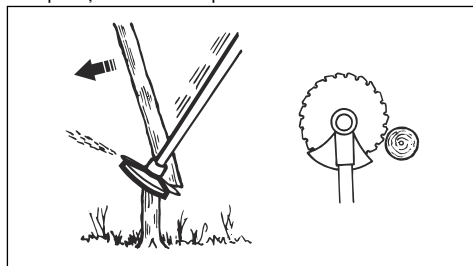
- Deplasați-vă de-a lungul pantelor, nu în susul și în josul acestora.

## Curățarea copacilor cu o lamă de ferăstrău

### Pentru a doborî un copac la stânga

Pentru a doborî la stânga, împingeți baza copacului spre dreapta.

1. Aplicați accelerație maximă.
2. Poziționați lama de ferăstrău pe arbore, așa cum este indicat în figură.
3. Înclinați lama de ferăstrău și apăsați-o puternic pe diagonală, în jos și spre dreapta. În același timp, apăsați arborele cu apărătoarea discului.

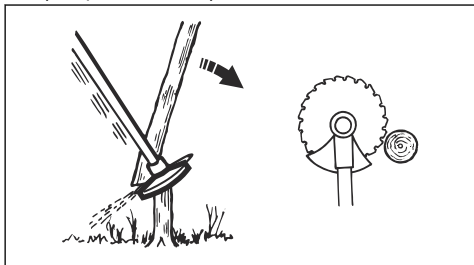


### Pentru a doborî un copac la dreapta

Pentru a doborî la dreapta, împingeți baza copacului spre stânga.

1. Aplicați accelerație maximă.
2. Poziționați lama de ferăstrău pe arbore, așa cum este indicat în figură.

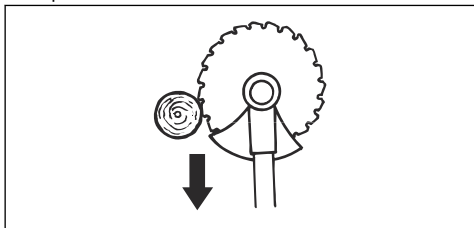
3. Înclinați lama de ferăstrău și apăsați-o puternic pe diagonală, în sus și spre dreapta. În același timp, apăsați arborele cu apărătoarea discului.



### Pentru a doborî un copac înainte

Pentru a doborî înainte, împingeți baza copacului înapoi.

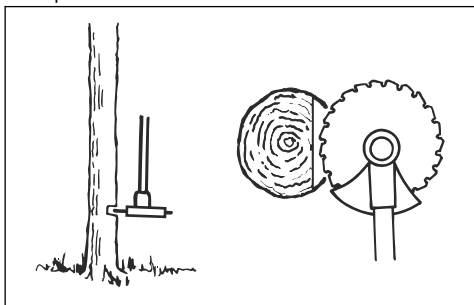
1. Aplicați accelerație maximă.
2. Poziționați lama de ferăstrău pe arbore, așa cum este indicat în figură.
3. Trageți lama de ferăstrău înainte, cu o mișcare rapidă.



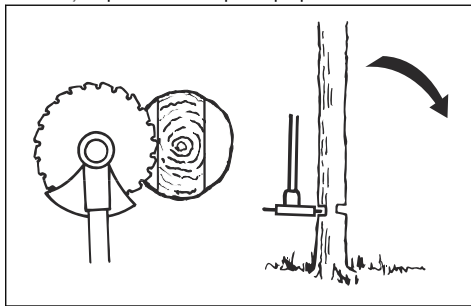
### Pentru a doborî copaci mari

Copacii mari trebuie tăiați din două părți.

1. Examinați direcția în care va cădea copacul.
2. Aplicați accelerație maximă.
3. Efectuați prima tăietură pe partea pe care va cădea copacul.



4. Tăiați în profunzime copacul pe partea cealaltă.



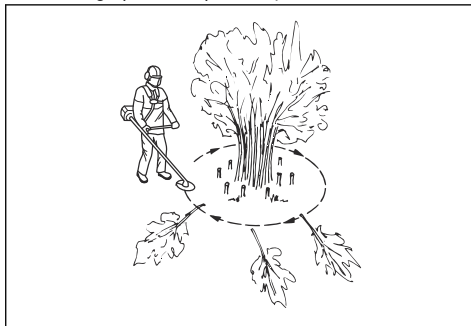
**ATENȚIE:** Dacă lama ferăstrăului se blochează, nu trageți produsul cu o mișcare bruscă. Aceasta poate duce la deteriorarea lamei de ferăstrău, a angrenajului conic, a arborelui sau a mânerului. Eliberați mânerul, țineți arborele cu ambele mâini și trageți cu atenție produsul.

**Nota:** Utilizați o presiune mai mare de tăiere pentru doborârea arborilor mici. Utilizați o presiune mai mică de tăiere pentru doborârea arborilor mari.

### Tăierea tufișurilor cu o lamă de ferăstrău

Pentru a doborî la stânga, împingeți baza copacului spre dreapta.

- Tăiați copacii subțiri și tufișurile.
- Deplasați produsul dintr-o parte în alta.
- Tăiați mai mulți copaci dintr-o mișcare.
- Pentru grupuri de copaci subțiri:



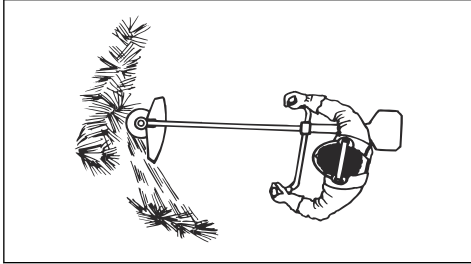
- a) Tăiați copacii exteriori de la înălțime.
- b) Tăiați copacii exteriori la înălțimea corectă.
- c) Tăiați de la centru. Dacă nu aveți acces la centru, tăiați copacii exteriori de la înălțime și lăsați-i să cadă. Aceasta reduce riscul blocării lamei de ferăstrău.

## Curățarea ierbii cu o lamă de tăiat iarba



**ATENȚIE:** Nu utilizați lame și cuțite de tăiat iarba pe lemn. Utilizați lamele și cuțitele de tăiat iarba numai pentru iarbă lungă sau groasă.

- Deplasați produsul dintr-o parte în alta.
- Începeți mișcarea de la dreapta la stânga atunci când tăiați. Deplasați produsul la dreapta înainte de a tăia din nou.
- Tăiați cu partea stângă a lamei de tăiat iarba.

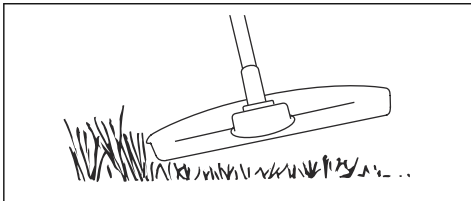


- Înclinați lama de tăiat iarba spre stânga, pentru a determina căderea în linie a ierbii. Aceasta facilitează colectarea ierbii.
- Păstrați o poziție stabilă, cu picioarele depărtate.
- Deplasați-vă înainte după fiecare mișcare la dreapta și asigurați-vă că aveți o poziție stabilă înainte de a tăia din nou.
- Mențineți o ușoară presiune asupra cupei de susținere pe sol, pentru a vă asigura că lama de tăiat iarba nu intră în contact cu solul.
- Respectați următoarele instrucțiuni pentru a reduce riscul de înfășurare a materialului tăiat în jurul lamei de tăiat iarba:
  - a) Aplicați accelerație maximă.
  - b) Nu deplasați lama de tăiat iarba prin materialul tăiat atunci când deplasați produsul de la stânga la dreapta.
- Înainte de a colecta materialul tăiat, opriți motorul și scoateți produsul din ham. Așezați produsul pe sol.

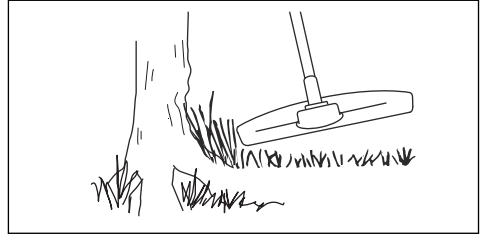
## Tunderea ierbii folosind un cap de tuns

### Pentru a tunde iarba

1. Țineți capul de tuns chiar deasupra solului, în poziție înclinată. Nu împingeți firul trimmerului în iarbă.



2. Reduceți lungimea firului trimmerului cu 10-12 cm / 4-4,75 inchii.
3. Reduceți turația motorului pentru a reduce riscul deteriorării plantelor.
4. Utilizați accelerația la 80 % când tundeți iarbă în apropierea unor obiecte.

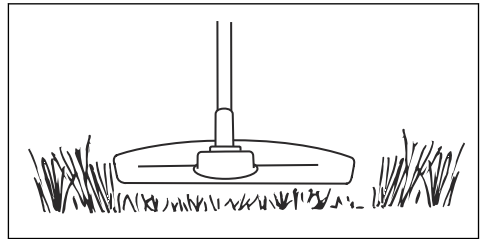


### Pentru a curăța iarba cu o lamă de tăiat iarba

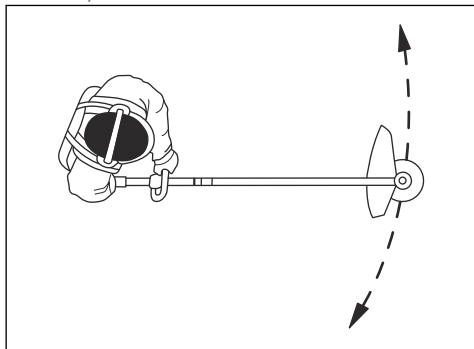
1. Lamele de tăiat iarba și frezele de tăiere a ierbii nu trebuie utilizate pe tulpini lemnoase.
2. Lama de tăiat iarba este utilizată pentru toate tipurile de iarbă înaltă sau aspră.
3. Iarba este tăiată cu o mișcare laterală, de balansare, unde mișcarea de la dreapta la stânga este cursa de curățare, iar mișcarea de la stânga la dreapta este cursa de retur. Lăsați latura din partea stângă a lamei (între ora 8 și ora 12) să efectueze tăierea.
4. Dacă lama este înclinată spre stânga atunci când curăța iarba, aceasta se va colecta pe un rând, ceea ce o face ușor de colectat, de ex. prin greblare.
5. Încercați să lucrați ritmic. Stați în picioare într-o poziție fermă, cu picioarele depărtate. Deplasați-vă înainte după cursa de retur și stați din nou în picioare într-o poziție fermă.
6. Lăsați cupa de susținere să se sprijine ușor pe sol. Se utilizează pentru a nu permite lamei să intre în contact cu solul.
7. Reduceți riscul ca materialul să se înfășoare în jurul lamei lucrând întotdeauna la accelerație maximă și evitând materialul tăiat anterior la cursa de retur.
8. Opriți motorul, desfaceți hamul și așezați aparatul pe sol înainte de a începe să colectați materialul tăiat.

### Pentru a tăia iarba

1. Când tăiați iarba, asigurați-vă că firul trimmerului este paralel cu solul.



2. Nu împingeți capul de tuns în sol. Aceasta poate deteriora produsul.
3. Mișcați produsul dintr-o parte în alta când tăiați iarba. Utilizați viteza maximă.



## Pentru a mătura iarba

Fluxul de aer de la firul trimmerului rotativ se poate utiliza pentru eliminarea ierbiilor tăiate dintr-o zonă.

1. Mențineți capul de tuns și firul trimmerului în paralel cu solul și deasupra acestuia.
2. Aplicați accelerație maximă.
3. Mutați capul de tuns dintr-o parte în alta și măturați iarba.



**AVERTISMENT:** Curățați capacul capului de tuns la fiecare asamblare a unui fir nou al trimmerului, pentru a preveni dezechilibrarea mânerelor și resimțirea vibrațiilor în acestea. De asemenea, verificați celelalte componente ale capului de tuns și curățați-le, dacă este necesar.

## Întreținerea

### Introducere



**AVERTISMENT:** Înainte de a efectua orice operații de întreținere, citiți și înțelegeți capitolul privind siguranța.

Toate lucrările de service și de reparații la produs necesită instruire specială. Garantăm disponibilitatea

unor lucrări profesionale de reparații și service. Dacă distribuitorul dvs. nu este agent de service, solicitați acestuia informații cu privire la cel mai apropiat agent de service.

Pentru informații mai detaliate, consultați .

### Program de întreținere

Întreținere	Zilnic	Săptămânal	Lunar
Curățați suprafața exterioră.	X		
Verificați dacă hamul este deteriorat.	X		
Examinați sistemul de deblocare al mecanismului de deblocare rapidă de pe ham, pentru a vedea dacă nu prezintă daune și pentru a verifica funcționarea corectă a acestuia.	X		
Verificați opritorul pârghiei de accelerație și pârghia de accelerație, consultați <i>Pentru a verifica opritorul pârghiei de accelerație la pagina 7.</i>	X		
Verificați ca accesoriul de tăiere să nu se rotească la turajia de mers în gol.	X		
Verificați comutatorul de oprire, consultați <i>Pentru verificarea comutatorului de oprire la pagina 7.</i>	X		
Examinați apărătoarea accesoriului de tăiere, pentru a identifica eventuale deteriorări sau fisuri.	X		
Asigurați-vă că lama de ferăstrău sau lama de tăiat iarba sunt aliniate cu centrul, că sunt ascuțite și că nu prezintă deteriorări la dinți sau în orificiul central.	X		
Examinați flanșa de susținere, pentru a vedea dacă nu prezintă deteriorări și fisuri. Înlocuiți componenta dacă este deteriorată.	X		

Întreținere	Zilnic	Săptămănal	Lunar
Examinați capul de tuns, pentru a vedea dacă nu prezintă deteriorări și fisuri. Înlocuiți componenta dacă este deteriorată.	X		
Examinați mânerul pentru a vedea dacă nu prezintă deteriorări și asigurați-vă că este corect montat.	X		
Pentru accesoriile de tăiere cu o cupă de susținere, strângeți complet șurubul de blocare.	X		
Pentru accesoriile de tăiere cu contrapiuliță, strângeți complet contrapiulița.	X		
Verificați apărătoarea pentru transport pentru a vedea dacă nu prezintă deteriorări și asigurați-vă că poate fi montată corect.	X		
Verificați etanșeitatea motorului, a rezervorului de carburant și a conductelor de carburant.	X		
Curățați filtrul de aer. Înlocuiți dacă este necesar.	X		
Strângeți șuruburile și piulițele	X		
Verificați filtrul de carburant la contaminare și furtunul de carburant pentru a vedea dacă prezintă fisuri sau alte defecte. Înlocuiți dacă este necesar.	X		
Verificați toate cablurile și conexiunile.	X		
Verificați demarorul și firul acestuia, pentru a vedea dacă nu prezintă deteriorări.		X	
Examinați componentele de amortizare a vibrațiilor, pentru a identifica eventuale deteriorări sau fisuri. <sup>1</sup>		X	
Verificați bujia, consultați <i>Pentru a verifica bujia la pagina 26.</i>		X	
Curățați sistemul de răcire.		X	
Curățați sau înlocuiți sита parascânteii. Consultați <i>Verificarea amortizorului de zgomot la pagina 8.</i>		X	
Curățați suprafața exterioară a carburatorului și zona din jurul acesteia.		X	
Verificați ca angrenajul conic să fie umplut pe trei sferturi cu ulei.		X	
Lubrificați sârma			X
Înlocuiți bujia.			X
Lubrificați arborele conducător. <sup>2</sup>			X

## Pentru curățarea amortizorului de zgomot



**AVERTISMENT:** Amortizorul de zgomot devine foarte fierbinte în timpul utilizării și după utilizare, de asemenea, la turație de mers în gol. Pericol de incendiu și de vătămări corporale prin arsură.



**AVERTISMENT:** Un amortizor de zgomot / un dispozitiv parascânteii uzat și fața de montare a unui dispozitiv parascânteii pot conține pe suprafețe depuneri de particule de combustie care pot fi cancerigene. Pentru a evita contactul cu pielea și inhalarea unor asemenea particule în timpul curățării și/sau reparării dispozitivului parascânteii, asigurați-vă întotdeauna că:

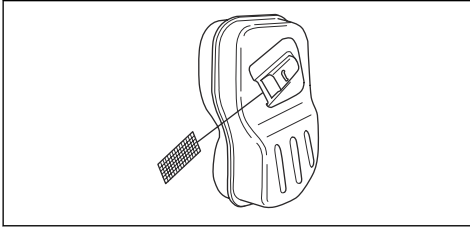
- purtați mănuși;

<sup>1</sup> Înlocuiți componentele de amortizare a vibrațiilor după fiecare sezon sau minimum o dată pe an.

<sup>2</sup> La interval de 3 luni.

- efectuați curățarea și/sau repararea într-o zonă bine aerisită;
- nu folosiți aer sub presiune pentru a curăța ecranul parascânteii;
- folosiți o perie de sârmă și periați departe de corpul dvs. când curățați dispozitivul parascânteii.

1. Dacă amortizorul de zgomot al produsului dvs. prezintă o sită parascânteii, curățați-o săptămânal cu o perie de oțel. Înlocuiți ecranul parascânteii dacă este deteriorat.



**ATENȚIE:** O sită parascânteii blocată determină încălzirea excesivă a motorului și are ca rezultat deteriorarea cilindrului și a pistonului.

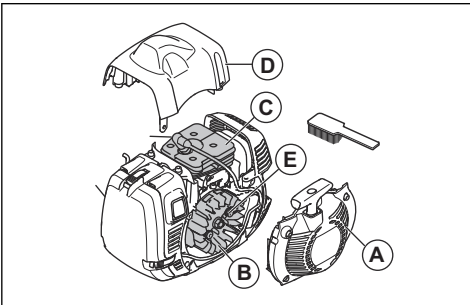


**ATENȚIE:** Dacă sита parascânteii se blochează frecvent, permiteți agentului de service să verifice amortizorul de zgomot.

## Pentru curățarea sistemului de răcire și a clichetelor de pornire

Sistemul de răcire include:

- Priza de aer de pe demaror (A)
- Aripioarele de pe volantă (B)
- Aripioarele de răcire de pe cilindru (C)
- Capacul cilindrului (D)
- Clichetetele de pornire (E) situate pe volantă



Curățați sistemul de răcire săptămânal sau mai frecvent, dacă este necesar.

1. Scoateți capacul demarorului și capacul cilindrului.
2. Curățați sistemul de răcire cu o perie.
3. Verificați să nu existe murdărie pe clichetetele de pornire și în zona din jurul lor.
4. Curățați în jurul clichetelor de pornire cu o perie, pentru a vă asigura că se pot mișca ușor.

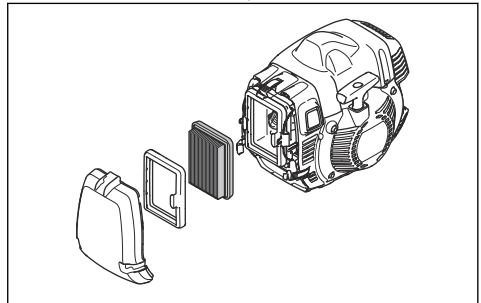
## Filtru de aer

Un filtru de aer murdar poate cauza defecțiuni la carburator, probleme la pornire, pierderea puterii motorului și uzura pieselor acestuia. De asemenea, determină motorul să consume mai mult carburant decât este necesar. Curățați filtrul la interval de 8 ore sau mai frecvent, dacă produsul este utilizat într-un mediu cu mult praf.

**Nota:** Este posibil să fie necesară o reglare a motorului după curățarea sau înlocuirea filtrului de aer. Consultați *Pentru reglarea motorului la pagina 27.*

## Pentru verificarea filtrului de aer de hârtie

1. Îndepărtați capacul filtrului de aer.
2. Deschideți cele două cârlige care susțin cadrul filtrului.
3. Îndepărtați cadrul filtrului și filtrul de aer.



4. Verificați și curățați carcasa filtrului cu o perie.
5. Examinați filtrul. Înlocuiți filtrul dacă este murdar sau deteriorat.

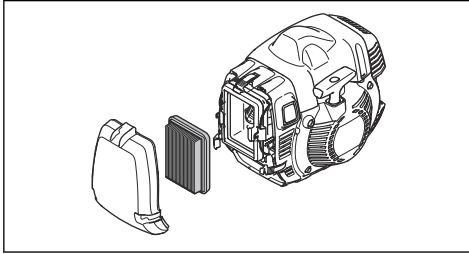


**ATENȚIE:** Nu îndoiți și nu pliați filtrul, deoarece se poate deteriora. Un filtru deteriorat trebuie înlocuit întotdeauna.



## Curățarea unui filtru de aer din nailon

1. Îndepărtați capacul filtrului de aer.



2. Eliberați cârligele care susțin filtrul de aer.
3. Scoateți filtrul de aer.
4. Verificați și curățați carcasa filtrului cu o perie.
5. Examinați filtrul. Curățați filtrul în apă caldă și săpun. Înlocuiți filtrul dacă este deteriorat.

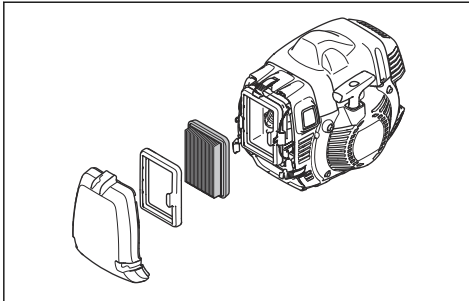


**ATENȚIE:** Un filtru deteriorat trebuie înlocuit întotdeauna.

## Pentru a trece de la un filtru de aer din hârtie la un filtru de aer din nailon

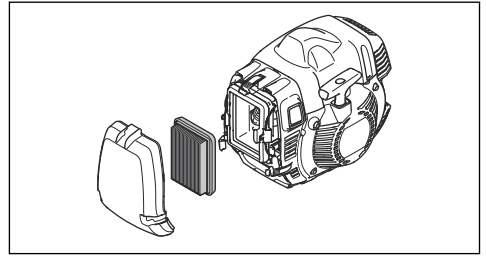
Utilizați un filtru de aer din nailon atunci când temperatura este sub 5°C/41°F.

1. Îndepărtați capacul filtrului de aer.
2. Deschideți cele două cârlige care susțin cadrul filtrului.
3. Îndepărtați cadrul filtrului și filtrul de aer.



4. Verificați și curățați carcasa filtrului cu o perie.
5. Examinați filtrul. Înlocuiți filtrul dacă este murdar sau deteriorat.

6. Instalați filtrul de aer din nailon.



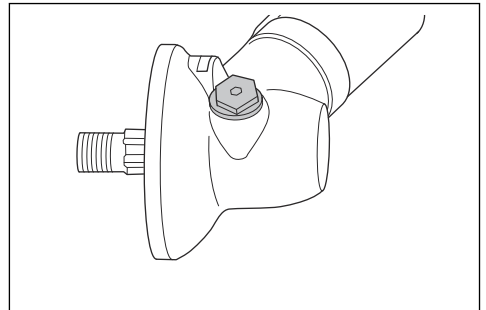
7. Închideți cele două cârlige și asigurați-vă că acestea susțin corect filtrul.
8. Puneți capacul filtrului de aer.



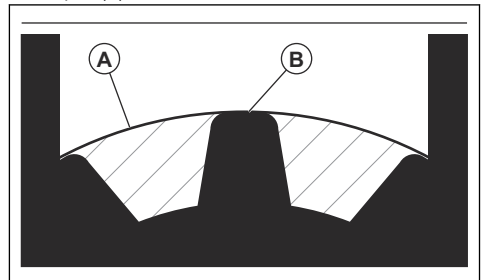
**ATENȚIE:** Nu îndoiți și nu pliați filtrul, deoarece se poate deteriora. Un filtru deteriorat trebuie înlocuit întotdeauna.

## Pentru a lubrifia angrenajul conic

1. Demontați echipamentul de tăiere.
2. Așezați produsul cu dopul pentru unsoare la cea mai înaltă poziție.
3. Scoateți dopul pentru unsoare.



4. Uitați-vă în orificiul dopului pentru unsoare și rotiți arborele conducător. Nivelul de unsoare (A) trebuie să fie la același nivel cu partea superioară a roților dințate (B).



5. Dacă nivelul de unsoare este prea scăzut, umpleți angrenajul conic cu unsoare pentru angrenajul conic Husqvarna. Umpleți lent și rotiți arborele conducător în timp ce aplicați unsoarea pentru angrenajul conic, oprindu-vă la nivelul corect (B).



**ATENȚIE:** O cantitate incorectă de unsoare poate deteriora angrenajul conic.

6. Montați dopul pentru unsoare.

## Arbore conducător

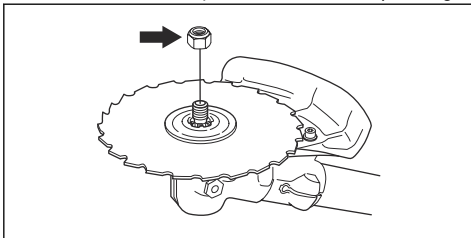
Ungeți arborele conducător la interval de 3 luni. Dacă nu cunoașteți bine procedura, permiteți ajutorul unui agent de service.

## Pentru a monta și demonta contrapiulița

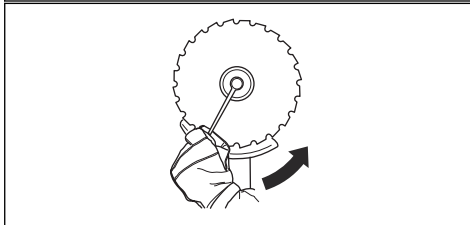
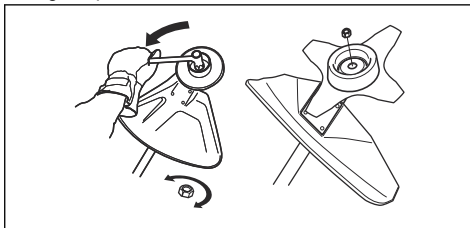


**AVERTISMENT:** Opriți motorul, utilizați mănuși de protecție și fiți atent la muchiile ascuțite ale accesoriului de tăiere.

Utilizați contrapiulița pentru a monta unele tipuri de accesorii de tăiere. Piulița de blocare are filet pe stânga.



- Utilizați o cheie articulată cu un arbore suficient de lung pentru a vă permite să țineți mâna în spatele apărătoarei accesoriului de tăiere. Săgeata din ilustrație indică zona unde puteți acționa în siguranță cheia articulată.



- Pentru a monta, strângeți contrapiulița în direcție opusă celei de rotație a accesoriului de tăiere.
- Pentru a demonta contrapiulița, rotiți-o în același sens în care se rotește accesoriul de tăiere.
- Țineți evidența demontărilor și a montărilor contrapiuliței. Înlocuiți contrapiulița după aproximativ 10 operații.

**Nota:** Asigurați-vă că contrapiulița nu poate fi rotită manual. Înlocuiți contrapiulița în cazul în care câptușeala de nailon nu are o rezistență de minimum 1,5 Nm.

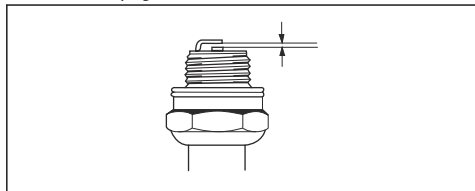
## Pentru a verifica bujia



**ATENȚIE:** Folosiți întotdeauna tipul recomandat de bujie. Tipul incorect de bujie poate defecta produsul.

- Verificați bujia dacă motorul nu are putere, nu pornește ușor sau nu funcționează corect la turație de mers în gol.
- Pentru a reduce riscul prezenței materialelor nedorite la electrozii bujiei, respectați aceste instrucțiuni:
  - a) Asigurați-vă că turația de mers în gol este corect reglată.
  - b) Asigurați-vă că amestecul este corect.
  - c) Asigurați-vă că filtrul de aer este curat.

- Dacă bujia este murdară, curățați-o și asigurați-vă că distanța dintre electrozi este corectă, consultați *Date tehnice la pagina 30*.



- Înlocuiți bujia atunci când este necesar.

## Pentru reglarea motorului

Urmați aceste instrucțiuni dacă motorul nu funcționează corect.

1. Montați un accesoriu de tăiere aprobat, consultați *Accesorii la pagina 31*.
2. Porniți motorul.
3. Operați produsul în condiții normale timp de 3 minute.
4. Ridicați în aer accesoriul de tăiere și aplicați accelerație maximă timp de 30 de secunde. Dacă se utilizează un cap de tuns, asigurați-vă că firul trimmerului este tăiat la lungimea corectă de către cuțitul apărătoarei.

**Nota:** Nu tăiați iarbă sau ramuri în timpul acestei etape.

5. Operați produsul în condiții normale, pentru a vă asigura că motorul funcționează corect.
6. Dacă motorul nu funcționează corect, efectuați din nou pașii 4 și 5 de 3 ori.
7. Permiteți distribuitorului dvs. Husqvarna să regleze / să repare produsul dacă motorul nu funcționează corect după efectuarea tuturor acestor etape.

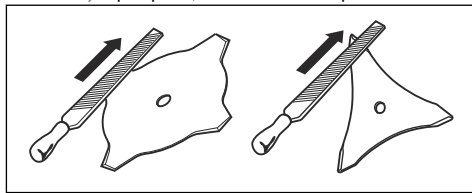
## Pentru a ascuți cuțitul pentru iarbă și lama de tăiat iarba



**AVERTISMENT:** Opriti motorul. Utilizați mănuși de protecție.

- Pentru a ascuți în mod corect cuțitul pentru iarbă sau lama de tăiat iarba, consultați instrucțiunile aferente accesoriului de tăiere.
- Ascuțiți în mod egal toate muchiile, pentru a asigura echilibrul.

- Utilizați o pilă plată, cu danturare simplă.



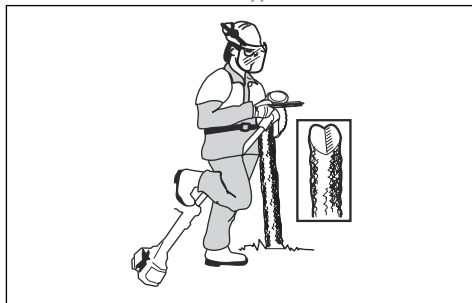
**AVERTISMENT:** Eliminați întotdeauna o lamă deteriorată. Nu încercați să îndreptați o lamă îndoită sau răsucită și să o refoșiți.

## Pentru ascuțirea lamei de ferăstrău

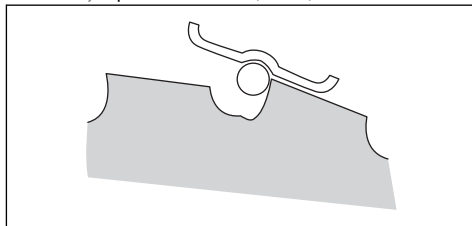


**AVERTISMENT:** Opriti motorul. Utilizați mănuși de protecție.

- Pentru a ascuți corect lama, consultați instrucțiunile aferente acesteia.
- Asigurați-vă că produsul și lama dispun de sprijin suficient atunci când ascuțiți.

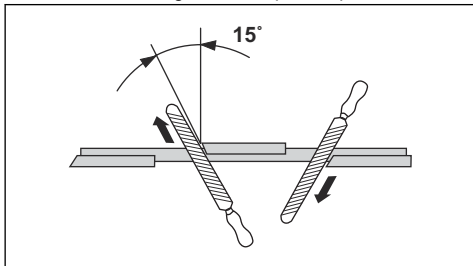


- Utilizați o pilă rotundă de 5,5 mm, cu mâner.



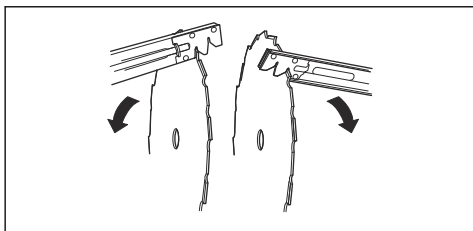
- Țineți pila sub un unghi de 15°.

- Ascuțiți un dinte al lamei de ferăstrău la dreapta și pe următorul la stânga, consultați ilustrația.



**Nota:** Ascuțiți marginile dinților cu o pilă plată, dacă lama este puternic uzată. Continuați să ascuțiți cu o pilă rotundă.

- Ascuțiți în mod egal toate muchiile, pentru a asigura echilibrul lamei.
- Reglați pasul lamei la 1 mm, cu unealta de configurare recomandată. Consultați instrucțiunile aferente lamei.

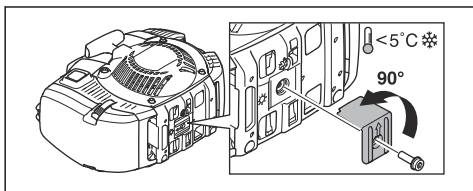


**AVERTISMENT:** Eliminați întotdeauna o lamă deteriorată. Nu încercați să îndreptați o lamă îndoită sau răsucită și să o refolosiți.

## Pentru reglarea produsului pentru medii reci

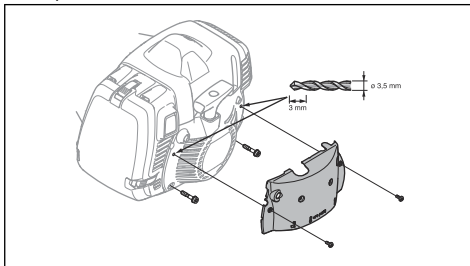
Dacă temperatura este de 5° C sau mai rece, sunt necesare reglaje pentru a preveni problemele de operare.

- Montați conducta de aer așa cum se indică în ilustrație. Asigurați-vă că săgeata indică în direcția simbolului modulului de iarnă.



- Înlocuiți capacul filtrului de aer cu capacul filtrului de aer pentru modul iarnă.

- Dacă operați produsul pe zăpadă, atașați un capac în partea de sus a demarorului.



- Înlocuiți filtrul de aer din hârtie cu un filtru de aer din nailon aprobat pentru utilizare în condiții de iarnă. Consultați *Pentru a trece de la un filtru de aer din hârtie la un filtru de aer din nailon la pagina 25.*
- Pentru 545FXT AT, asigurați-vă că firul este uns atunci când operați produsul pe vreme rece.
- La temperaturi de peste 5° C, reveniți la capacul normal al filtrului de aer. Scoateți capacul din partea de sus a demarorului și readuceți conducta de aer în poziția inițială. Asigurați-vă că săgeata indică în direcția simbolului modulului de vară.



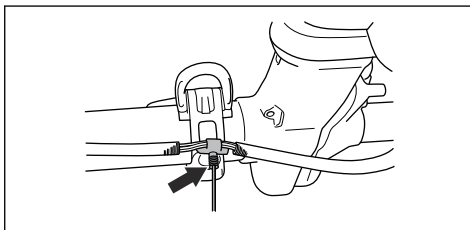
**ATENȚIE:** Nu operați produsul la temperaturi de peste 5° C dacă acesta este reglat pentru modul de iarnă. Motorul se încălzește prea mult și se poate deteriora.

## Pentru a unge sârma

545FXT AT

**Nota:** Sârma este unsă din fabrică. Ungeți sârma lunar.

1. Demontați capacul de protecție.
2. Scoateți capacul cilindrului pentru a avea acces la burdufurile de cauciuc de pe sârmă.
3. Demontați fișa din niplul de ungere.
4. Utilizați antigel spray cu tub de 2 mm. Pulverizați la intervale scurte.



5. Examinați burdufurile de cauciuc de pe sârmă, pentru a verifica dacă nu se destind.
6. Montați capacul cilindrului și capacul de protecție.

## Depanarea

### Motorul nu pornește

Verificați	Cauza posibilă	Procedură
Comutator de oprire.	Comutatorul de oprire este în poziția oprit.	Înlocuirea comutatorului de oprire trebuie efectuată de către un agent de service autorizat.
Clichete de pornire.	Clichetele de pornire nu se mișcă liber.	Scoateți capacul demarorului și curățați în jurul clichetelor de pornire. Consultați <i>Pentru curățarea sistemului de răcire și a clichetelor de pornire la pagina 24.</i> Contactați un agent de service autorizat.
Rezervor de carburant.	Tip de carburant incorect.	Goliți rezervorul de carburant și umpleți cu carburantul corect.
Bujie.	Bujia este murdară sau udă.	Asigurați-vă că bujia este uscată și curată.
	Distanța dintre electrozii bujiei este incorectă.	Curățați bujia. Asigurați-vă că apărătoarea electrodului este corectă. Asigurați-vă că bujia este prevăzută cu un descărcător. Consultați fișa cu date tehnice pentru distanța corectă între electrozi.
	Bujia este slăbită.	Strângeți bujia.

### Motorul pornește, dar se oprește din nou

Verificați	Cauza posibilă	Procedură
Rezervor de carburant	Tip de carburant incorect.	Goliți rezervorul de carburant și umpleți-l cu carburantul corect.
Filtru de aer	Filtrul de aer este înfundat.	Curățați filtrul de aer.

## Transportul, depozitarea și eliminarea

### Transportul și depozitarea

- Lăsați produsul să se răcească înainte de transport sau depozitare.
- Scoateți pipa bujiei înainte de a o depozita pe termen lung.

- Fixați produsul în timpul transportului. Asigurați-vă că acesta nu se poate mișca.
- Asigurați-vă că nu există risc de scurgeri de carburant, aburi de carburant, scântei sau flăcări pe durata transportului și a depozitării.
- Montați apărătoarea pentru transport pe durata transportului și a depozitării.

- Curățați produsul și efectuați operațiile de service la acesta înainte de depozitarea pe termen lung.

## Dezafectarea

- Respectați cerințele de reciclare și reglementările locale aplicabile.

- Eliminați toate substanțele chimice, precum uleiul sau carburantul, la un centru de service sau într-o locație de eliminare autorizată.
- Atunci când produsul nu mai este în uz, trimiteți-l la un distribuitor Husqvarna sau casați-l într-o locație de reciclare.

## Date tehnice

### Date tehnice

	545RXT AT	545FX AT	545FXT AT
<b>Motor</b>			
Cilindree, cm <sup>3</sup>	45,7	45,7	45,7
Alezajul cilindrului, mm	42	42	42
Cursă, mm	33	33	33
Turație de mers în gol, rot/min	2700	2700	2700
Turația arborelui de ieșire, rot/min	8800	9700	9700
Putere max. de ieșire a motorului, conf. ISO 8893, kW/rpm	2,2/9000	2,2/9000	2,2/9000
<b>Sistem de aprindere</b>			
Bujia	NGK CMR6H	NGK CMR6H	NGK CMR6H
Distanță între electrozi, mm	0,5	0,5	0,5
<b>Carburant</b>			
Capacitatea rezervorului de carburant, litri/cm <sup>3</sup>	1,0/1000	1,0/1000	1,0/1000
<b>Greutate</b>			
Fără carburant, accesoriu de tăiere și apăra-toare, kg	8,6	8,2	8,4
<b>Emisii de zgomot <sup>3</sup></b>			
Nivel de putere acustică măsurat dB(A)	115	115	115
Nivel de putere acustică garantat L <sub>WA</sub> dB(A)	116	116	116
<b>Niveluri de zgomot <sup>4</sup></b>			
Nivel echivalent de presiune acustică la urechea operatorului, măsurat conform EN/ISO 11806 și ISO 22868, dB(A):			
Dotat cu cap de tuns (original)	102	102	102

<sup>3</sup> Emisiile de zgomot în mediu măsurate ca putere acustică (L<sub>WA</sub>) în conformitate cu directiva CE 2000/14/CE. Nivelul de putere a sunetului raportat pentru aparat a fost măsurat cu accesoriul original de tăiere care emite cel mai ridicat nivel. Diferența dintre puterea garantată a sunetului și cea măsurată este aceea că puterea garantată a sunetului include, de asemenea, dispersia în rezultatul de măsurare și variațiile dintre diferitele aparate ale aceluiași model conform Directivei 2000/14/CE.

<sup>4</sup> Datele raportate pentru presiunea nivelului de zgomot prezintă o distribuție statistică tipică (abatere standard) de 1,2 dB(A).

	545RXT AT	545FX AT	545FXT AT
Dotat cu lamă de tăiat iarba (originală)	101	101	101
Dotat cu lamă de ferăstrău (originală)	–	99	99
<b>Niveluri de vibrații</b> <sup>5</sup>			
Niveluri echivalente de vibrații ( $a_{Hv,eq}$ ) la mână, măsurate în conformitate cu EN ISO 11806 și ISO 22867, m/s <sup>2</sup> :			
Dotat cu cap de tuns (original), în stânga/dreapta	3,2/3,2		
Dotat cu lamă de tăiat iarba (originală), în stânga/dreapta	3,3/3,5		
Dotat cu lamă de ferăstrău (originală), în stânga/dreapta	–	2,9/3,3	3,5/3,2

## Accesorii

### Accesorii 545RXT AT

Accesorii aprobate	Tip accesoriu	Apărătoare accesoriu de tăiere, nr. piesă
Gaură de centrare pentru lame/cuțițe, Ø 25,4 mm	Filet arbore de ieșire M12	
Lamă de tăiat iarba/cuțit de tăiat iarba	Multi 255-3 (Ø 255, 3 dinți)	537 28 85 / 544 46 43
	Multi 275-4 (Ø 275, 4 dinți)	537 28 85 / 544 46 43
	Multi 300-3 (Ø 300, 3 dinți)	537 28 85 / 544 46 43
Lamă de ferăstrău	Maxi XS 200-26 (Ø 200, 26 dinți)	537 31 09
	Scarlet 200-22 (Ø 200, 22 dinți)	537 31 09
Lame din plastic	Diametrul tăieturii de 300 mm (Lamele separate au numărul de componentă 531 01 77-15)	537 28 85 / 544 46 43
Cap de tuns	T55x (fir Ø 2,7–3,3 mm)	503 95 43 / 544 46 43
	Trimmy S II (fir Ø 2,4–3,3 mm)	503 95 43 / 544 46 43
	T45x (cablu Ø 2,7–3,3 mm)	503 95 43 / 544 46 43
Cupă de susținere	Fix	

<sup>5</sup> Datele raportate pentru nivelul de vibrații prezintă o dispersie statistică tipică (abatere standard) de 0,2 m/s<sup>2</sup>.

## Accesorii pentru 545FX AT, 545FXT AT

Accesorii aprobate	Tip accesoriu	Apărătoare accesoriu de tăiere, nr. piesă
Gaură de centrare pentru lame/cuțite, Ø 25,4 mm	Filet arbore de ieșire M12	
Lamă de tăiat iarba/cuțit de tăiat iarba	Multi 255-3 (Ø 255, 3 dinți)	537 29 74 / 544 46 43
	Multi 275-4 (Ø 275, 4 dinți)	537 29 74 / 544 46 43
	Multi 300-3 (Ø 300, 3 dinți)	537 29 74 / 544 46 43
Lamă de ferăstrău	Maxi 200-26 (Ø 200, 26 dinți)	574 53 26
	Scarlet 200-22 (Ø 200, 22 dinți)	574 53 26
	Scarlet 225-24 (Ø 225, 24 dinți)	574 50 67
	Maxi 225-24T BACHO (Ø 225, 24 dinți)	574 50 67
Lame din plastic	Diametrul tăieturii de 300 mm (Lamele separate au numărul de componentă 531 01 77-15)	537 29 74 / 544 46 43
Cap de tuns	Trimmy S II (fir Ø 2,4–3,3 mm)	537 29 73 / 544 46 43
	Auto 55 (fir Ø 2,7–3,3 mm)	537 29 73 / 544 46 43
	T45x (cablu Ø 2,7–3,3 mm)	537 29 73 / 544 46 43
	T55x (fir Ø 2,7–3,3 mm)	537 29 73 / 544 46 43
Cupă de susținere	Fix	

---

### Mărci comerciale înregistrate

---

Marca și siglele *Bluetooth*<sup>®</sup> sunt mărci comerciale înregistrate ale *Bluetooth SIG, inc.*, iar utilizarea lor de către Husqvarna se face sub licență.



# Declarație de conformitate

## Declarație de conformitate UE

Noi, **Husqvarna AB**, SE-561 82 Husqvarna, Suedia, tel.:  
+46-36-146500, declarăm pe propria răspundere, că  
produsul:

<b>Descriere</b>	Motocoase
<b>Marcă</b>	Husqvarna
<b>Tip/Model</b>	545RXT AutoTune®, 545FX AutoTune®, 545FXT AutoTune®
<b>Identificare</b>	Numere de serie începând cu 2020 și ulterior

respectă în totalitate următoarele directive și  
reglementări UE:

<b>Reglementare</b>	<b>Descriere</b>
2006/42/CE	„privind utilajele”
2014/30/UE	„aferență compatibilității electromagnetice”
2000/14/CE	„privind emisiile de zgomot în mediul înconjurător”
2011/65/UE	„privind restricțiile de utilizare a anumitor substanțe periculoase la echipamente electrice și electronice”

și că au fost aplicate următoarele standarde și/sau  
specificații tehnice: EN ISO 12100:2010, EN ISO  
11806-1:2011, ISO 14982:2009, EN IEC 63000:2018EN  
ISO 12100:2010, EN ISO 14982:2009, EN IEC  
63000:2018, EN ISO 11806-1:2011



RISE SMP Svensk Maskinprovning AB, Box 7035,  
SE-750 07 Uppsala, Suedia, a efectuat examinări de tip  
voluntar în numele Husqvarna AB.

Număr certificat: SEC/16/2458

RISE SMP Svensk Maskinprovning AB, Box 7035,  
SE-750 07 Uppsala, Suedia a verificat și conformitatea  
cu anexa V la directiva consiliului 2000/14/CE.

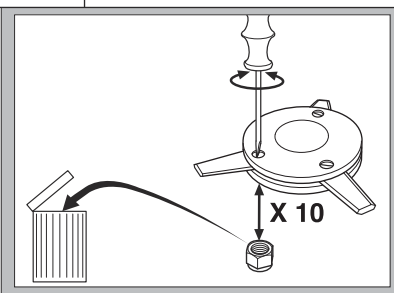
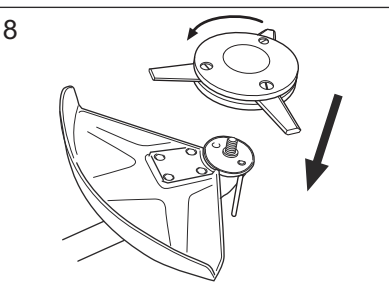
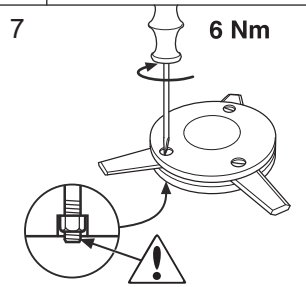
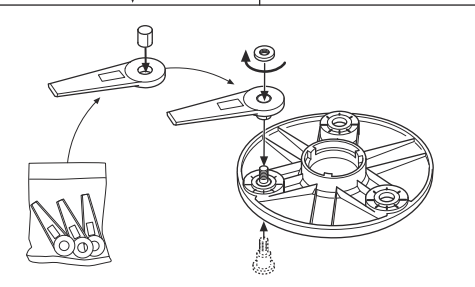
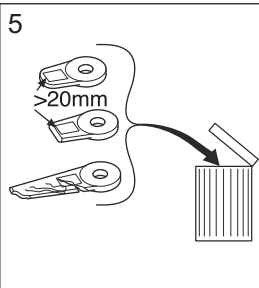
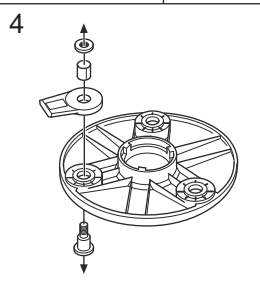
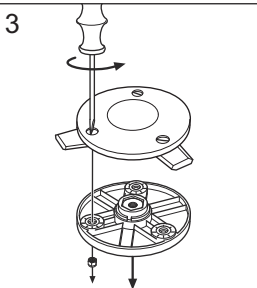
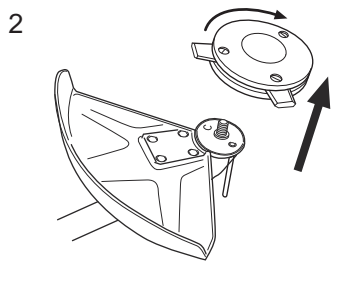
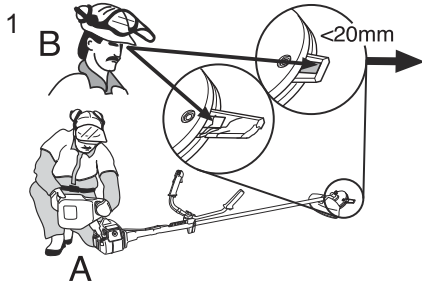
Pentru informații privind emisiile de zgomot, consultați  
*Date tehnice la pagina 30.*

Husqvarna, 2022-04-11

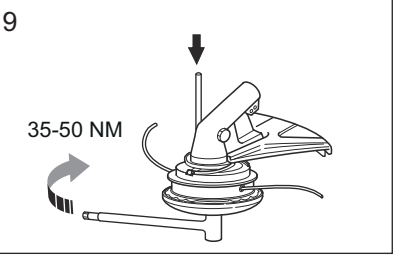
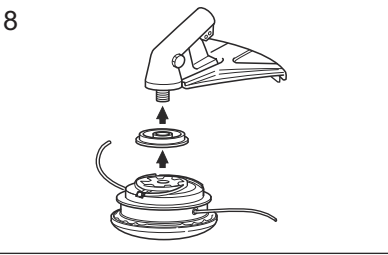
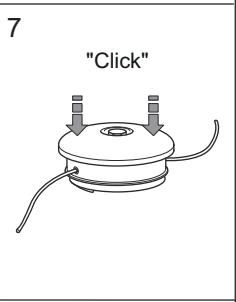
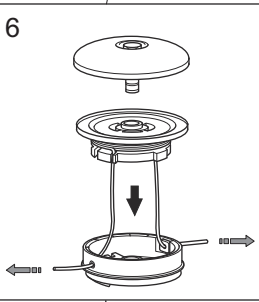
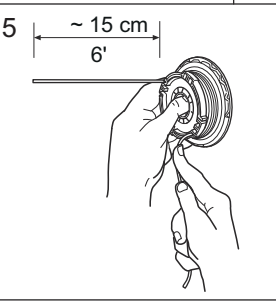
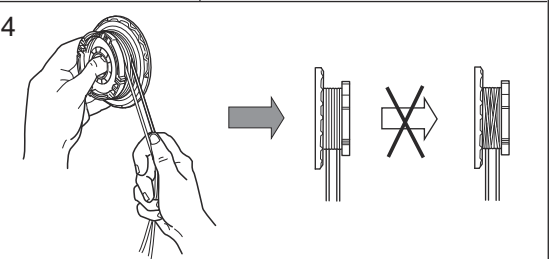
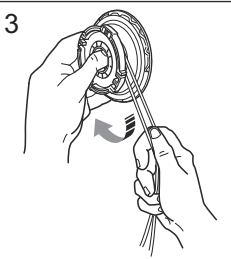
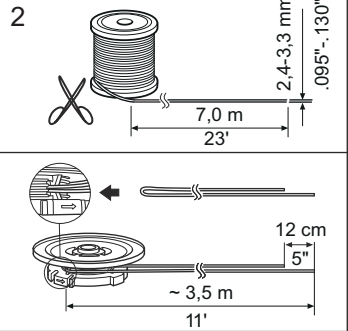
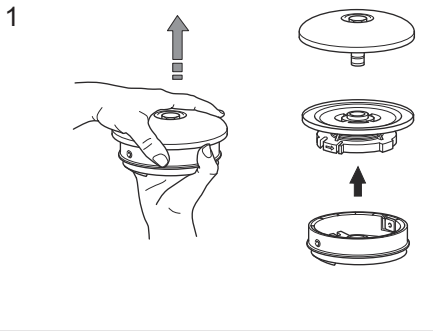
Stefan Holmberg, Director de cercetare și dezvoltare,  
Departamentul de gestionare a tehnologiei, Husqvarna  
AB

Responsabil pentru documentația tehnică

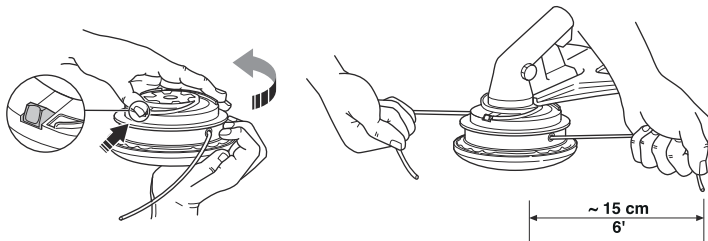
# Tri Cut



# Trimmy SII



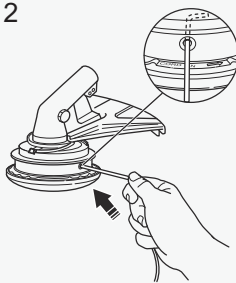
# Trimmy SII



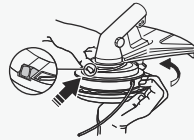
1



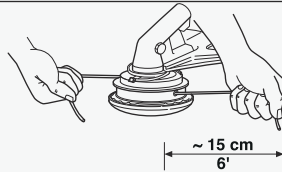
2



3



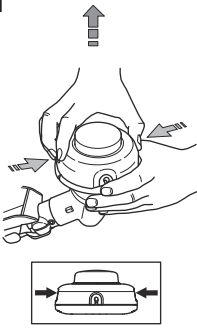
4



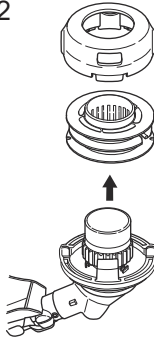
T55x



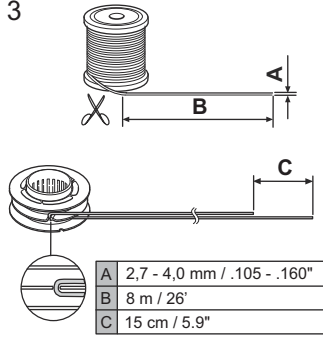
1



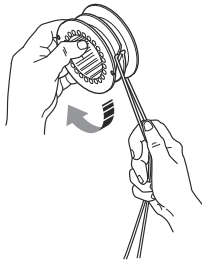
2



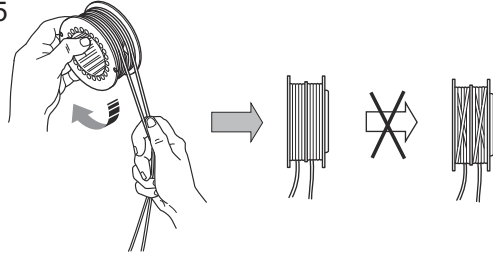
3



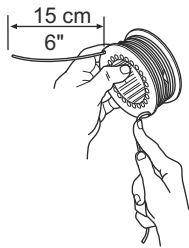
4



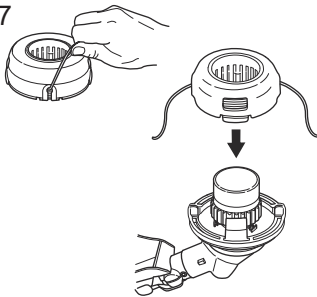
5



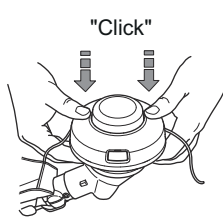
6



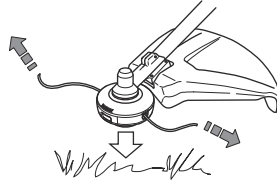
7



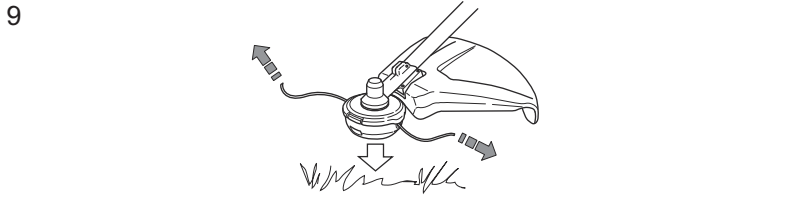
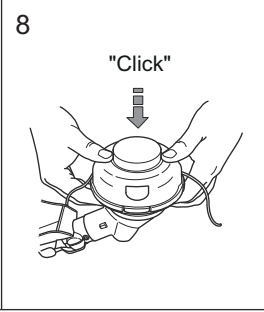
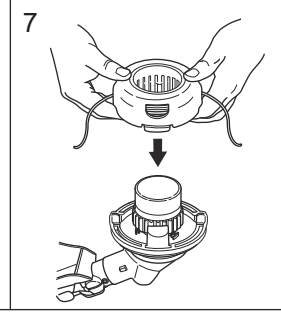
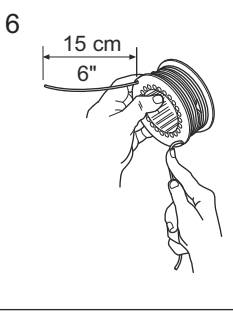
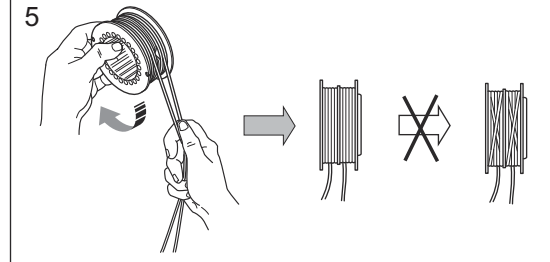
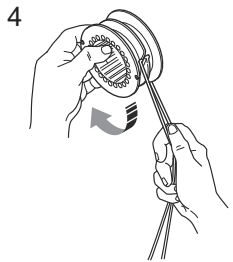
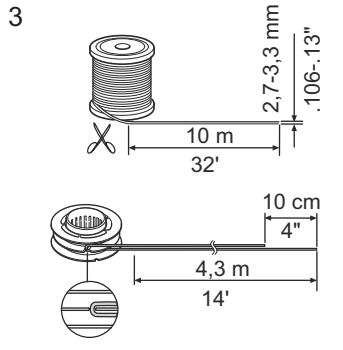
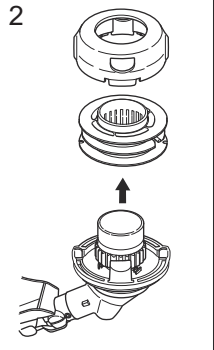
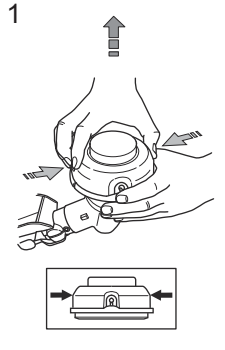
8



9



T45, T45x







[www.husqvarna.com](http://www.husqvarna.com)

Instrucțiuni inițiale



1143110-62



2023-06-15